

## บทที่ 1 ข้อมูลพื้นฐานของโรงงานไฟ

### 1.1 ข้อมูลพื้นฐานทั่วไป

ตามมาตรา 4 แห่งพระราชบัญญัติการพนัน พุทธศักราช 2478 ได้กำหนดข้อห้ามมิให้รัฐอนุญาตจัดให้มี หรือ เข้าเล่น หรือเข้าพนันในการเล่นพนันตามที่ระบุไว้ในบัญชี ก ท้ายพระราชบัญญัติ ยกเว้นรัฐบาลเห็นสมควรให้อนุญาตให้มี ณ สถานที่ที่เหมาะสมภายใต้บังคับเงื่อนไขใดๆ ทั้งนี้ จะต้องออกเป็นพระราชกฤษฎีกา ส่วนการเล่นที่ระบุไว้ในบัญชี ข ท้ายพระราชบัญญัติ สามารถจัดให้มีขึ้นได้เมื่อได้รับอนุญาตจากเจ้าพนักงานใบอนุญาตเล่นการพนัน

การพนันที่ใช้ “ไฟ” เป็นอุปกรณ์การเล่นพนันในบัญชี ก ได้แก่ แปะเต๋า จับยี่เกี ต่อแต้ม ไฟสามใบ ป็อก สี่เหลงลัก และบารา ส่วนการเล่นไฟในบัญชี ข ได้แก่ ไฟโป๊กเกอร์ ไฟเผา ไฟนกระจอก ไฟต่อแต้ม และไฟต่าง ๆ การบังคับใช้พระราชบัญญัติการพนันที่มี “ไฟ” เป็นอุปกรณ์การเล่นพนันจึงเป็นที่มาของนโยบายการจำกัดจำนวนการผลิต การนำเข้าและการจำหน่ายไฟ ซึ่งเป็นอุปกรณ์การเล่นการพนันมิให้มีจำนวนมากมาย่างแพร่หลาย

ในปีพุทธศักราช 2481 สภาผู้แทนราษฎรได้ลงมติให้มีการควบคุมการทำไฟ การจำหน่ายไฟ และการนำไฟเข้ามาในราชอาณาจักร โดยตราพระราชบัญญัติไฟพุทธศักราช 2486 ด้วยการห้ามผู้ใดทำไฟหรือนำไฟเข้ามาในราชอาณาจักร เว้นแต่จะได้รับอนุมัติจากอธิบดีกรมสรรพสามิตดังบทบัญญัติที่กำหนดไว้ในมาตรา 5 หากฝ่าฝืนจะได้รับโทษทั้งปรับและจำคุก

ผลของการมีกฎหมายควบคุมการผลิต การจำหน่ายไฟ ทำให้โรงงานเอกชนซึ่งผลิตไฟในเวลานั้นต้องเลิกกิจการไป และคณะรัฐมนตรีได้อนุมัติให้จัดตั้งเงินทุนหมุนเวียนขึ้นเป็นเงินทุนค่าทำไฟเพื่อให้กรมสรรพสามิตซื้อเครื่องพิมพ์ อุปกรณ์การผลิตไฟจากโรงงานเอกชนที่เลิกกิจการทำไฟมาติดตั้งในกองโรงงาน กรมสรรพสามิต ถนนนครไชยศรี และจัดตั้งแผนกโรงงานไฟขึ้นมาในกองโรงงานกรมสรรพสามิต เมื่อวันที่ 1 กรกฎาคม 2481

### 1.2 ความเป็นมาของโรงงานไฟ

กระทรวงการคลังได้เห็นชอบให้จัดตั้งโรงงานไฟเป็นรัฐวิสาหกิจขึ้นโดยออกระเบียบกระทรวงการคลังว่าด้วยการจัดตั้งโรงงานไฟ กรมสรรพสามิตพ.ศ. 2535 ฉบับลงวันที่ 26 ธันวาคม 2534 ให้โรงงานไฟเป็นรัฐวิสาหกิจโดยไม่มีฐานะเป็นนิติบุคคลตั้งแต่วันที่ 1 มกราคม 2535 เป็นต้นมา วัตถุประสงค์ในการจัดตั้งโรงงานไฟคือเพื่อผลิตไฟ รับจ้างพิมพ์สิ่งพิมพ์ต่างๆ และดำเนินธุรกิจที่เกี่ยวข้องหรือต่อเนื่องกัน เช่น ธุรกิจการพิมพ์แสดมปี รวมทั้งข้อ 6 ของระเบียบดังกล่าว ได้ให้อำนาจโรงงานไฟทำกิจการค้าเกี่ยวกับผลิตภัณฑ์ของโรงงานไฟ เช่น ขายไฟ นำเข้าไฟเพื่อจำหน่ายรวมทั้งตั้งและรับเป็นสาขาตัวแทนตัวแทนการค้าต่างๆ อันเกี่ยวกับกิจการตามวัตถุประสงค์ เช่น เป็นตัวแทนหรือนายหน้ารับพิมพ์งานจากส่วน

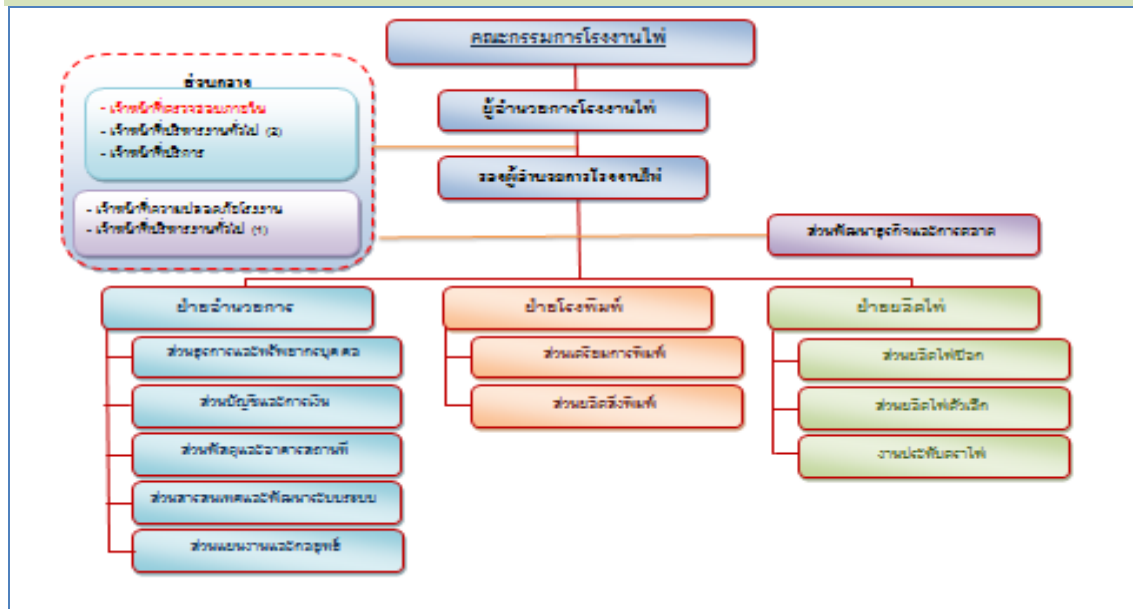
ราชการไปว่าจ้างโรงพิมพ์เอกชนอื่น เป็นต้น (ดูข้อ 4ของระเบียบกระทรวงการคลังว่าด้วยการจัดตั้งโรงงานไฟ กรมสรรพสามิต พ.ศ. 2535)

สำหรับการบริหารจัดการโรงงานไฟในปัจจุบันใช้ระเบียบกระทรวงการคลังว่าด้วยการจัดตั้งโรงงานไฟ กรมสรรพสามิต พ.ศ. 2535 เป็นแม่บทและเป็นป่อเกิดของอำนาจในการบริหารจัดการโรงงานไฟ

### 1.3 โครงสร้างองค์กรและอำนาจหน้าที่

จุดมุ่งหมายที่สำคัญในการจัดตั้งโรงงานไฟเป็นรัฐวิสาหกิจ ก็คือ เพื่อให้โรงงานไฟมีความเป็นอิสระทางการเงิน ไม่ต้องพึ่งพางบประมาณแผ่นดิน บริหารงานธุรกิจได้คล่องตัว เพื่อแสวงหารายได้ให้รัฐและมีรายได้เลี้ยงตัวเอง

รูปภาพที่ 2 โครงสร้างโรงงานไฟ



การบริหารจัดการโรงงานไฟกระทำในรูปของระบบคณะกรรมการและผู้อำนวยการคล้ายบริษัทเอกชน กล่าวคือ มี “คณะกรรมการโรงงานไฟ” ประกอบด้วยอธิบดีกรมสรรพสามิตหรือรองอธิบดีที่ได้รับมอบหมายเป็นประธานกรรมการ รองอธิบดีกรมสรรพสามิตเป็นรองประธานกรรมการโดยตำแหน่งผู้แทนกระทรวงการคลังหนึ่งคนเป็นกรรมการ ผู้อำนวยการเป็นกรรมการและเลขานุการโดยตำแหน่งและกรรมการอื่นอีกไม่น้อยกว่าสามคนเป็นกรรมการ แต่เมื่อรวมแล้วต้องมีจำนวนไม่เกินสิบเอ็ดคนกรรมการอื่นให้รัฐมนตรีเป็นผู้แต่งตั้งและถอดถอน

“คณะกรรมการโรงงานไฟ” มีอำนาจหน้าที่ในการวางนโยบาย กำกับควบคุมและดูแลกิจการของโรงงานไฟ ทั้งด้านบริหารจัดการ การบริหารทรัพยากรบุคคล กฎระเบียบ การเงินและการบัญชี ส่วนผู้อำนวยการโรงงานไฟทำหน้าที่บริหารจัดการธุรกิจของโรงงานไฟให้เป็นตามนโยบายและมติของ “คณะกรรมการโรงงานไฟ” รวมทั้งบังคับบัญชาและบริหารจัดการด้านบุคลากรของโรงงานไฟ

หน่วยงานภายในของโรงงานไฟแบ่งออกเป็น 1 กลุ่มงาน ได้แก่กลุ่มงานส่วนกลาง กับอีก 3 ฝ่าย และ 1 ส่วนกลาง ได้แก่ ฝ่ายอำนวยการ ฝ่ายโรงพิมพ์ ฝ่ายผลิตไฟ

(1) **กลุ่มงานส่วนกลาง** ขึ้นตรงต่อผู้อำนวยการและรองผู้อำนวยการโรงงานไฟ ได้แก่ งานตรวจสอบภายใน งานความปลอดภัยโรงงาน งานเลขานุการ งานบริการ และส่วนพัฒนาธุรกิจและการตลาด

(2) **ฝ่ายอำนวยการ** มีหน้าที่บริหารจัดการและดำเนินงานเกี่ยวกับงานบริหารทั่วไป งานบริหารบุคคล งานธุรการ งานสารสนเทศ งานการเงินบัญชีและพัสดุรวมทั้งงานอาคารสถานที่ ประกอบด้วย

**ส่วนธุรการและทรัพยากรบุคคล** รับผิดชอบงานสารบรรณ โต้ตอบหนังสือ งานประชุม คณะกรรมการ งานธุรการ งานสารสนเทศ งานบริหารบุคคล และงานพัฒนาพนักงาน

**ส่วนบัญชีและการเงิน** รับผิดชอบจัดทำงบกำไร-ขาดทุน งบการเงินและงบประมาณการ ลงทุนประจำปี ประมาณการรายได้และรายจ่ายประจำปี และการปิดบัญชีสิ้นปีงบประมาณ จัดทำทะเบียน ทรัพย์สินต่างๆ และจัดทำบัญชีค่าเสื่อมราคาทรัพย์สิน จัดทำข้อมูลทางด้านงบการเงินและข้อมูลทางบัญชี ให้กับโรงงานไฟตลอดจนงานเบิกจ่ายเงินและรับเงิน

**ส่วนพัสดุและอาคารสถานที่** รับผิดชอบการจัดหาจัดซื้อจัดจ้าง และการเก็บรักษาพัสดุ ครุภัณฑ์ต่างๆ ของโรงงานไฟ รวมทั้งการดูแลยานพาหนะและอาคารสถานที่

**ส่วนสารสนเทศและพัฒนาระบบ** รับผิดชอบการออกแบบพัฒนาและปรับปรุงระบบ คอมพิวเตอร์ในด้านระบบเครือข่าย ระบบฐานข้อมูล และการประสานเชื่อมโยงข้อมูล ออกแบบปรับปรุง Website ให้บริการการใช้ระบบ Internet และ Intranet ซ่อมบำรุงและพัฒนาเครื่องคอมพิวเตอร์

**ส่วนแผนงานและกลยุทธ์** รับผิดชอบงานวิเคราะห์เพื่อกำหนดทิศทางการผลิตและการตลาดสำหรับโรงงานไฟ จัดทำแผน กำกับติดตามและประเมินผลตามแผนรวม

**ส่วนพัฒนาธุรกิจและการตลาด**

(3) **ฝ่ายโรงพิมพ์** มีหน้าที่บริหารจัดการและดำเนินงานพิมพ์โดยแบ่งงานภายในออกเป็น 2 ส่วน คือ

**ส่วนเตรียมการพิมพ์** รับผิดชอบงานเตรียมการพิมพ์ต่างๆ เช่น การจัดทำวัสดุ การเรียงพิมพ์ด้วยคอมพิวเตอร์ กราฟฟิก การถ่ายภาพทางการพิมพ์ การถ่ายเพลท ล้างเพลท การจัดวาง รูปแบบการพิมพ์ การดำเนินการพิมพ์ รวมทั้งการแก้ไขปัญหาต่างๆ ที่เกิดจากการพิมพ์

**ส่วนผลิตสิ่งพิมพ์** รับผิดชอบงานดำเนินการพิมพ์เพื่อผลิตสิ่งพิมพ์รูปแบบต่างๆ ได้แก่ การพิมพ์เอกสารสิ่งพิมพ์ การพิมพ์หนังสือ การพิมพ์สแตมป์ การตรวจพิสูจน์อักษร การดูแลรักษาซ่อมแซม เครื่องคอมพิวเตอร์

(4) **ฝ่ายผลิตไฟ** มีหน้าที่บริหารจัดการและดำเนินการผลิตไฟปอก ไฟผ่องไทย ไฟผ่องจีน ไฟจีนสี่สี ประกอบด้วยงานภายใน แบ่งออกเป็น 3 ส่วน คือ

**ส่วนผลิตไฟปอก** รับผิดชอบงานผลิตไฟปอก ซึ่งได้แก่ ไฟปอกกระดาษ ไฟปอกพลาสติก และไฟปอกพลาสติกขอบทอง โดยดำเนินการพิมพ์ ตัดสำหรับ คัดเลือกและบรรจุหีบห่อ ตลอดจนดูแลทำความสะอาดและบำรุงรักษาเครื่องพิมพ์และเครื่องมือ

**ส่วนผลิตไฟตัวเล็ก** รับผิดชอบงานผลิตไฟผ่องไทย ไฟผ่องจีน ไฟจีนสี่สี โดยดำเนินการพิมพ์ ตัดท่อนไฟ ถอดไฟเข้าชุด ตัดมุมไฟ ดูแลบำรุงรักษา ทำความสะอาดเครื่องพิมพ์และเครื่องมือ

**งานประทับตราไฟ** รับผิดชอบการประทับตราไฟที่นำเข้าจากต่างประเทศ เบิกจ่ายแสดมบีปิดไฟ ตรวจสอบ ตัดดวงและปิดสำหรับ รวมทั้งจัดทำบัญชีจำนวนไฟ และส่งมอบให้บริษัทผู้รับประโยชน์

#### 1.4 อัตรากำลัง

ปัจจุบันโรงงานไฟ มีอัตรากำลังทั้งหมด 145 อัตรา โดยมีโครงสร้างการบริหารงานแบ่งเป็น 1 กลุ่มงานกับอีก 3 ฝ่าย จำนวนพนักงานประจำ ณ วันที่ 6 กรกฎาคม 2555 มีทั้งสิ้นรวม 121 อัตราจากอัตรากำลังทั้งหมดมีจำนวน 145 อัตราดังรายละเอียดต่อไปนี้

ผู้อำนวยการ	1	อัตรา
รองผู้อำนวยการ	1	อัตรา

#### กลุ่มงานส่วนกลาง จำนวน 13 อัตรา

เจ้าหน้าที่ตรวจสอบภายใน	3	อัตรา (ว่าง 1 อัตรา)
เจ้าหน้าที่บริหารงานทั่วไป	3	อัตรา
เจ้าหน้าที่ความปลอดภัย ร.ง.	3	อัตรา (ว่าง 1 อัตรา)
ส่วนพัฒนาธุรกิจและการตลาด	5	อัตรา (ว่าง 1 อัตรา)

#### ฝ่ายอำนวยการ จำนวน 38 อัตรา

หัวหน้าฝ่าย	1	อัตรา
เจ้าหน้าที่ธุรการ	1	อัตรา
ส่วนธุรการและทรัพยากรบุคคล	9	อัตรา
ส่วนบัญชีและการเงิน	9	อัตรา (ว่าง 1 อัตรา)
ส่วนพัสดุและอาคารสถานที่	8	อัตรา (ว่าง 1 อัตรา)
ส่วนสารสนเทศและพัฒนาระบบ	4	อัตรา (ว่าง 1 อัตรา)
ส่วนแผนงานและกลยุทธ์	4	อัตรา

#### ฝ่ายโรงพิมพ์ จำนวน 27 อัตรา

หัวหน้าฝ่าย	-	อัตรา (ว่าง)
เจ้าหน้าที่ธุรการ	1	อัตรา
ส่วนเตรียมการพิมพ์	3	อัตรา (ว่าง 4 อัตรา)
ส่วนผลิตสิ่งพิมพ์	12	อัตรา (ว่าง 6 อัตรา)

**ฝ่ายผลิตไฟฟ้า** จำนวน 62 อัตรา

หัวหน้าฝ่าย	1	อัตรา	
เจ้าหน้าที่ธุรการ	1	อัตรา	
ส่วนผลิตไฟฟ้าป้อน	32	อัตรา	(ว่าง 5 อัตรา)
ส่วนผลิตไฟฟ้าตัวเล็ก	20	อัตรา	(ว่าง 1 อัตรา)
งานประทับตราไฟ	2	อัตรา	

**สัดส่วนพนักงานเพศชายและหญิง**จำนวน 121 คน แยกได้ดังนี้

- พนักงานชาย	57	คน
- พนักงานหญิง	64	คน

**ระดับพนักงาน** จำนวน 121 คน จำแนกตามระดับ ได้ดังนี้

ระดับ 10	จำนวน	1	คน
ระดับ 9	จำนวน	1	คน
ระดับ 8	จำนวน	2	คน
ระดับ 7	จำนวน	7	คน
ระดับ 6	จำนวน	2	คน
ระดับ 5	จำนวน	19	คน
ระดับ 4	จำนวน	37	คน
ระดับ 3	จำนวน	29	คน
ระดับ 2	จำนวน	15	คน
ระดับ 1	จำนวน	8	คน

**การจำแนกตามอายุของพนักงาน**

อายุ (ปี)	จำนวน (คน)	คิดเป็นร้อยละ
ต่ำกว่า 30	23	19
31 – 34	17	14
35 – 39	12	10
40 – 44	9	7
45 – 49	17	14
50 – 54	18	15
55 ปีขึ้นไป	25	21
<b>รวม</b>	<b>121</b>	<b>100</b>

### การกระจายอัตรากำลังตามโครงสร้าง

พนักงานโรงงานไฟจำนวน 121 คน กระจายตัวดังนี้

ฝ่าย	อัตรากำลัง	ร้อยละ
ส่วนกลาง	15	12
อำนวยการ	35	29
โรงพิมพ์	16	13
ผลิตไฟ	55	46
<b>รวม</b>	<b>121</b>	<b>100</b>

### การจำแนกพนักงานตามวุฒิการศึกษา

เมื่อพิจารณาวุฒิการศึกษาพบว่า พนักงานกว่าครึ่งของโรงงานไฟ มีวุฒิต่ำกว่า ปวช.

วุฒิการศึกษา	จำนวน (คน)	คิดเป็นร้อยละ
ปริญญาโท	9	7
ปริญญาตรี	44	36
ปวส.	8	7
ปวช.	11	9
มัธยมศึกษาตอนปลาย	2	2
<b>ต่ำกว่า มัธยมศึกษาตอนปลาย</b>	<b>47</b>	<b>39</b>
<b>รวม</b>	<b>121</b>	<b>100</b>

พนักงานจำนวนทั้ง 121 คนนี้ เมื่อจำแนกตามระดับตำแหน่งและเพศพบว่า โรงงานไฟมีสัดส่วนพนักงานชายและหญิงที่ใกล้เคียงกัน คือ เพศชาย 57 คน เพศหญิง 64 คนและมีพนักงานกระจุกตัวอยู่ที่ตำแหน่งระดับ 4 จำนวนมากที่สุดคือจำนวน 37 คน หรือคิดเป็นร้อยละ 30.57 ของพนักงานทั้งหมด ผลของการที่โรงงานไฟมีรูปแบบข้อมูลอายุของพนักงานดังกล่าวโดยเฉพาะกลุ่มแรงงานฝีมือ ซึ่งปัจจุบันล้วนแล้วแต่มีอายุเกิน 50 ปี แล้ว ทำให้เห็นปัญหากำลังคนของโรงงานไฟว่า ในอนาคตอันใกล้นี้ โรงงานไฟอาจประสบปัญหาการขาดกำลังคน โดยเฉพาะที่เป็นแรงงานฝีมือ (Skilled Labor) อย่างแน่นอน ดังรายละเอียดการวิเคราะห์กำลังคนที่จะเกิดขึ้นตามลำดับปีล่วงหน้าของโรงงานไฟ ดังนี้

ตารางแสดงจำนวนพนักงานที่จะเกษียณอายุในแต่ละปี ตั้งแต่ปี พ.ศ. 2556

ปีที่เกษียณ	จำนวน (คน)
พ.ศ. 2556	2
พ.ศ. 2557	6
พ.ศ. 2558	6
พ.ศ. 2559	8
พ.ศ. 2560	5
พ.ศ. 2561	5
พ.ศ. 2562	3
<b>รวม</b>	<b>35</b>

### 1.5 การประกอบธุรกิจของโรงงานไฟ

วัตถุประสงค์ของการจัดตั้ง "โรงงานไฟ กรมสรรพสามิต" ตามข้อ 4 และ ข้อ 6 แห่งพระราชบัญญัติไฟ พุทธศักราช 2486 ให้มีหน้าที่รับผิดชอบในการ

- (1) ผลิตไฟและรับจ้างพิมพ์สิ่งพิมพ์ทุกชนิดเพื่อหารายได้ให้รัฐ
- (2) ดำเนินธุรกิจที่เกี่ยวข้องหรือต่อเนื่องกันหรือเพื่อให้บรรลุวัตถุประสงค์ดังกล่าว
- (3) ทำการค้าเกี่ยวกับผลิตภัณฑ์ของโรงงานไฟ
- (4) ตั้งและรับเป็นสาขาตัวแทน ตัวแทนการค้าต่าง ๆ อันเกี่ยวกับกิจการตามวัตถุประสงค์

ในปัจจุบัน ภารกิจหลักของโรงงานไฟสามารถจำแนกออกเป็นธุรกิจหลัก ได้ 3 ประเภท ได้แก่

- (1) ธุรกิจการผลิต การนำเข้าและการจำหน่ายไฟ

โรงงานไฟประกอบธุรกิจในผลิตไฟ ซึ่งแบ่งออกได้ 2 กลุ่ม จำนวน 6 ประเภท คือ

**กลุ่มที่ 1** กลุ่มไฟตัวเล็ก ได้แก่

- ไฟผ่องไทย
- ไฟผ่องจีน
- ไฟจีนสี่สี

โรงงานไฟเป็นผู้ผลิตกลุ่มไฟตัวเล็กรายเดียวในประเทศ ที่ปราศจากคู่แข่ง และถือครองตลาดไฟตัวเล็กเกือบร้อยละ 100 โดยผลิตขึ้นมาจำหน่ายปีละ 2.89 ล้านสำหรับต่อปี และขายหมด

**กลุ่มที่ 2 กลุ่มไฟฟ้ป้อก ด้แ้**

- ไฟฟ้ป้อกกระดาศ ยี้ห้อ VEGAS V.G. 333
- ไฟฟ้ป้อกพลาศติค ยี้ห้อ VEGAS V.G. 222
- ไฟฟ้ป้อกพลาศติคขอบทอง ยี้ห้อ VEGAS V.G.111

ธุรกิจการผลิต นำเข้าและจำหน่ายไฟฟ้สร้างรายได้หลักให้แ้โรงงานไฟฟ้เนื่องมาจากโรงงานไฟฟ้ผูกขาดในประเทศ ในการผลิต นำเข้าและจำหน่ายไฟฟ้ทั้งภายในประเทศและต่างประเทศ โดยอาศัยอำนาจตามพระราชบัญญัติไฟฟ้ พุทธศักราช 2486 จะเห็นได้จากรายได้หลักซึ่งโรงงานไฟฟ้หาได้ให้รัฐ ระหว่างปี 2547-2554 การจำหน่ายไฟฟ้จะกระทำผ่านผู้รับสิทธิในการจำหน่ายไฟฟ้ บริษัทผู้ได้รับสิทธิจำหน่ายไฟฟ้ในปัจจุบัน ถึงมกราคม 2557 ด้แ้บริษัท ซี เอส ไทย จำกัด

แม้ว่าโรงงานไฟฟ้จะสามารถผลิตไฟฟ้และจำหน่ายไฟฟ้ป้อนตลาดผู้บริโภคทั้งภายในประเทศและต่างประเทศได้ จนสามารถหารายได้เข้ารัฐเป็นจำนวนมากก็ตาม แต่เมื่อสำรวจปริมาณความต้องการตลาดไฟฟ้ป้อกกระดาศในบ่อนการพนัน (บ่อนและบ่อนคาสีโน) พบว่า ปริมาณความต้องการไฟฟ้ป้อกกระดาศภายในประเทศมีถึง 14. – 17.9 ล้านสำหรับต่อปี<sup>1</sup> และความต้องการของบ่อนคาสีโนต่างประเทศ มีถึงไม่ต่ำกว่า 12 ล้านสำหรับต่อปี<sup>2</sup> ในขณะที่โรงงานผลิตไฟฟ้ผลิตและป้อนไฟฟ้ป้อกกระดาศ ไม่เกิน ห้าแสนสำหรับในปี 2551 จึงพออนุมานได้ว่า โรงงานไฟฟ้ไม่ได้เป็นผู้ครองตลาดไฟฟ้ป้อกกระดาศทั้งตลาดผู้บริโภคภายในประเทศและตลาดผู้บริโภคต่างประเทศ

ส่วนจำนวนความต้องการไฟฟ้ตัวเล็ก และไฟฟ้ป้อก(รวมไฟฟ้ที่โรงงานไฟฟ้ผลิตได้เองและนำเข้า)ภายในตลาดผู้บริโภคภายในประเทศที่แท้จริง ยังไม่สามารถระบุได้ชัดเจนว่ามีเท่าใดถึงแม้ว่า โรงงานไฟฟ้จะสามารถจำหน่ายผลิตภณพ์ไฟฟ้กลุ่มตัวเล็กและไฟฟ้ป้อก ซึ่งโรงงานไฟฟ้ผลิตและนำเข้าได้ทั้งหมด แต่ก็ยังไม่สามารถสรุปได้ว่า โรงงานไฟฟ้สนองตอบต่อความต้องการของตลาดผู้บริโภคภายในประเทศทั้งด้านคุณภาพปริมาณและราคาได้ อย่างแท้จริง

จากการคาดคะเนบนพื้นฐานจำนวนบ่อนการพนันถูกกฎหมายและผิดกฎหมายภายในประเทศ<sup>3</sup> พบว่า จำนวนความต้องการไฟฟ้ตัวเล็กมีประมาณ 1.2 – 2.0 ล้านสำหรับ เฉลี่ย 1.6 ล้านสำหรับ ไฟฟ้ป้อกกระดาศ 7.2 – 8.9 ล้านสำหรับ และ ไฟฟ้ป้อกพลาศติค 1.2 – 1.9 ล้านสำหรับ ในขณะที่ยอดขายไฟฟ้ตัวเล็กในปี 2553 มีประมาณถึง 2.8 ล้านสำหรับ ไฟฟ้ป้อกกระดาศ 124,960 สำหรับ และไฟฟ้ป้อกพลาศติครวมไฟฟ้ป้อกพลาศติคขอบทอง 769,596 สำหรับเท่านั้น



(2) ธุรกิจรับจ้างพิมพ์สิ่งพิมพ์ต่างๆ

นอกจากธุรกิจไฟแล้ว โรงงานไฟยังมีธุรกิจรับจ้างพิมพ์สิ่งพิมพ์ ได้แก่ แสตมป์ สมุดทะเบียน สมุดเวชระเบียน ใบอนุญาต ใบเสร็จรับเงิน วุฒิบัตร กระดาษหัวจดหมาย ซองจดหมาย ฉลากปิดสุรา เป็นต้น ธุรกิจรับจ้างพิมพ์สิ่งพิมพ์สร้างรายได้ให้แก่โรงงานไฟน้อยเมื่อเปรียบเทียบกับรายได้จากธุรกิจไฟ คือ ราวประมาณเพียงร้อยละ 13 ถึง 25 ของรายได้จากธุรกิจไฟเท่านั้น ลูกค้าหรือผู้จ้างพิมพ์สิ่งพิมพ์รายใหญ่ของโรงงานไฟ คือ กรมสรรพสามิต ส่วนลูกค้าอื่น ได้แก่ หน่วยงานราชการของกระทรวงการคลัง กระทรวงสาธารณสุข กระทรวงอุตสาหกรรม สำนักงานเลขาธิการสภาผู้แทนราษฎร สมาคมข้าราชการพลเรือนแห่งประเทศไทย มูลนิธิพัฒนาข้าราชการ เป็นต้น

(3) ธุรกิจรับจ้างด้านอื่น ๆ

ธุรกิจรับจ้างด้านอื่น ๆ ได้แก่ ประทับตราไฟป๊อกลงเป็นแหล่งรายได้อีกหนึ่งแหล่งหนึ่งของโรงงานไฟ ซึ่งเป็นส่วนสนับสนุนกรมสรรพสามิตและโรงงานไฟเอง

## บทที่ 2 การประเมินและวิเคราะห์ปัจจัยแวดล้อมภายนอก

**“โรงงานไฟฟ้าเป็นผู้นำของภูมิภาคอาเซียนในการผลิตและจัดจำหน่ายไฟฟ้าที่มีคุณภาพได้มาตรฐานเป็นที่ยอมรับในระดับสากล”**

เช่นกัน คณะผู้ศึกษาวิจัยจะใช้ “พันธกิจหลักของโรงงานไฟฟ้า” อันเป็นแรงช่วยขับเคลื่อนให้โรงงานไฟฟ้าก้าวสู่จุดมุ่งหมายตามที่วิสัยทัศน์ได้กำหนดไว้ พันธกิจดังกล่าวมีด้วยกัน 5 ข้อ ได้แก่

- (1) ผลิตไฟฟ้าที่มีคุณภาพได้มาตรฐานเป็นที่ยอมรับในระดับสากล
- (2) พัฒนาความรู้ความสามารถเพื่อก้าวเข้าสู่เทคโนโลยีสมัยใหม่
- (3) รักษาสภาพแวดล้อม ความปลอดภัยและสุขภาพอนามัยที่ดีในการทำงาน
- (4) กำกับการจัดจำหน่ายไฟฟ้าภายในประเทศไทยให้มีประสิทธิภาพ
- (5) จำหน่ายไฟฟ้ากับประเทศต่างๆ ในแถบภูมิภาคอาเซียน

### ตารางที่ 3 แสดงเปรียบเทียบวิสัยทัศน์ เดิม และ ปัจจุบัน

วิสัยทัศน์เดิม ระหว่างปี 2548 – 2551	วิสัยทัศน์ปัจจุบัน ระหว่างปี 2552 - 2558
โรงงานไฟฟ้าเป็นองค์กรหลักในการผลิตและจำหน่ายไฟฟ้าที่มีคุณภาพและเชื่อถือได้ เพื่อทดแทนการนำเข้าและเพื่อการส่งออก รวมทั้งเป็นองค์กรสนับสนุนการผลิตสิ่งพิมพ์อย่างมีคุณภาพและเชื่อถือได้ให้แก่กระทรวงการคลัง	โรงงานไฟฟ้าเป็นผู้นำของภูมิภาคอาเซียนในการผลิตและจัดจำหน่ายไฟฟ้าที่มีคุณภาพได้มาตรฐานเป็นที่ยอมรับในระดับสากล

จากการวิเคราะห์ปัจจัยแวดล้อมภายนอก โดยใช้รูปแบบการวิเคราะห์ PEST analysis ซึ่งมี 4 ด้าน ได้แก่ ปัจจัยด้านการเมืองและกฎหมาย (Politics & Legislation) ปัจจัยด้านเศรษฐกิจ (Economic) ปัจจัยด้านสังคม (Social) และ ปัจจัยด้านเทคโนโลยี (Technology) บทสรุปผลการวิเคราะห์มีดังนี้

#### 2.1 ด้านการเมืองและกฎหมาย (Politics & Legal)

##### 2.1.1 การฝ่าฝืนการปฏิบัติตามพระราชบัญญัติการพนัน พุทธศักราช 2478

มาตรา 4 แห่งพระราชบัญญัติการพนัน พุทธศักราช 2478 ได้กำหนดประเภทการเล่นการพนันออกเป็น 2 ประเภท คือ

- (1) การเล่นที่ห้ามขาด<sup>4</sup> คือ การเล่นอันระบุไว้ในบัญชี ก
- (2) การเล่นที่อนุญาตได้<sup>5</sup> คือ การเล่นที่ระบุไว้ในบัญชี ข

การเล่นที่ห้ามขาดที่ใช้ “ไฟ” เป็นอุปกรณ์ในการเล่น ได้แก่ แปะแก้ว จับยี่เกี ต่อแต้ม ไฟสามใบ บาคร่า ช้างงาหรือปอก กำตัดสี่เหลงลัก เป็นต้น แต่อาจอนุญาตให้เล่นกันได้ด้วยการประกาศเป็นพระราชกฤษฎีกา ซึ่งแล้วแต่รัฐบาลจะพิจารณาเห็นว่า สถานที่ใดสมควรจะอนุญาตภายใต้บังคับเงื่อนไขใดๆ หรือจะให้มีการเล่นชนิดใด ซึ่งเท่ากับมีผลการออกกฎหมายให้เล่นกันได้นั้นเอง

ส่วนการเล่นไฟที่อนุญาตได้หรือการเล่นไฟที่ระบุไว้ในบัญชี ข ได้แก่ ไฟนกระจอก ไฟต่อแต้ม ไฟผ่อง ไทยไฟผ่องจีน ไฟซีเซ็ก ไฟโป๊กเกอร์ไฟรมี่ เป็นต้น ซึ่งสามารถขออนุญาตจัดให้มีหรือเล่นได้ในกรณีที่จัดให้มีขึ้นเพื่อเป็นทางนำมาซึ่งผลประโยชน์แก่ผู้จัดโดยทางตรงหรือทางอ้อม และผู้อนุญาตต้องเป็นรัฐมนตรี เจ้าหน้าที่หรือเจ้าพนักงานผู้ออกใบอนุญาตซึ่งได้แก่นายตำรวจชั้นสัญญาบัตรประจำท้องที่ซึ่งดำรงตำแหน่งตั้งแต่สารวัตรขึ้นไป สำหรับกรุงเทพมหานครหรือนายอำเภอท้องที่ หรือปลัดอำเภอผู้เป็นหัวหน้าประจำกิ่งอำเภอสำหรับในภูมิภาค หรือมีกฎกระทรวงอนุญาตให้จัดขึ้นโดยไม่ต้องมีใบอนุญาต

อย่างไรก็ดี แม้นว่ากฎหมายจะห้ามมิให้เล่นการพนันไฟและมีการลงโทษทั้งจำคุกและปรับ แต่ก็ปรากฏในสื่อเป็นเนือง ๆ ว่า มีการลักลอบหรือการเปิดบ่อนการเล่นพนันไฟในบัญชี ก รวมทั้งการเล่นพนันไฟทั้งในบัญชี ข โดยไม่ขออนุญาต

### 2.1.2 ความล้มเหลวในการบังคับใช้พระราชบัญญัติไฟ พุทธศักราช 2481

ในช่วงปี 2486 เป็นต้นมา รัฐมีนโยบายควบคุมปริมาณ “ไฟ” ซึ่งเป็นอุปกรณ์ที่สำคัญในการเล่นพนันไฟ ด้วยการห้ามผู้ใดผลิตไฟหรือนำไฟเข้ามาในราชอาณาจักร เว้นแต่จะได้รับอนุมัติจากอธิบดีกรมสรรพสามิต และห้ามจำหน่ายไฟเว้นแต่จะได้รับอนุญาตจากเจ้าพนักงาน หากฝ่าฝืนจะได้รับโทษทั้งปรับและจำคุก

ต่อมารัฐได้จัดตั้ง “โรงงานไฟ” ให้มีฐานะเป็นรัฐวิสาหกิจโดยไม่มีฐานะนิติบุคคลขึ้น เพื่อทำหน้าที่ผลิตไฟและรับจ้างพิมพ์สิ่งพิมพ์ทุกชนิดเพื่อหารายได้เข้ารัฐและดำเนินธุรกิจที่เกี่ยวข้องหรือต่อเนื่องกัน โดยออกเป็นระเบียบกระทรวงการคลังว่าด้วยการจัดตั้งโรงงานไฟ กรมสรรพสามิต พ.ศ. 2535 (ข้อ 4)

ปัจจุบัน โรงงานไฟเป็นหน่วยงานเดียวซึ่งได้รับมอบอำนาจให้ผลิตและนำเข้าไฟได้ อย่างไรก็ตาม ปรากฏเป็นที่ประจักษ์ชัดว่า มีการลักลอบนำเข้าไฟปอกต่างประเทศเข้ามาจำหน่ายในราชอาณาจักรเป็นจำนวนมาก

ตารางที่ 4 แสดงการนำเข้าไพ่ถูกกฎหมายและผิดกฎหมายในประเทศไทย ปี 2554

ประเทศผู้ส่งออก	ลำดับที่	มูลค่า (1,000 เหรียญสหรัฐ)	มูลค่า (1,000 บาท)
ญี่ปุ่น	1	2,018	62,558 *
มาเลเซีย	2	674	20,894
สิงคโปร์	3	504	15,624
จีน	4	250	7,750
ไต้หวัน	5	163	5,053
สหรัฐอเมริกา	6	22	682
รวม		3,631	112,561

ที่มา: The 2011 Import and Export Market for Playing Cards in Thailand, Professor Philip M. Parker, Ph. D.,  
www.icongrouponline.com

\* นำเข้าถูกกฎหมาย

ผลจากการสำรวจตลาดการส่งออกและนำเข้าไพ่ในประเทศไทยประจำปี 2554 โดย ศาสตราจารย์ Philip M. Parker พบว่า ประเทศไทยได้นำเข้าไพ่จากประเทศต่าง ๆ ได้แก่ ประเทศญี่ปุ่น มาเลเซีย สิงคโปร์ จีน ไต้หวัน สหรัฐอเมริกา ซึ่งมีมูลค่าการนำเข้าถึง 3,631,000 เหรียญสหรัฐ หรือเท่ากับ 112,561,000บาท (สถานะ: 1 เหรียญสหรัฐเท่ากับ 31.00 บาท) จึงสามารถสรุปได้ว่า การดำเนินมาตรการปราบปรามการลักลอบนำเข้าไพ่ในราชอาณาจักรยังอ่อนแอและขาดประสิทธิภาพ

ตารางที่ 5 แสดงไพ่ส่งออกจากประเทศไทย ปี 2554

ประเทศนำเข้า	ลำดับที่	มูลค่า (1,000 เหรียญสหรัฐ)	มูลค่า (1,000 บาท)	ส่วนแบ่งการตลาด
อินโดนีเซีย	1	74	2,294	36.45
ฝรั่งเศส	2	67	2,077	33.00
สหรัฐอเมริกา	3	59	1,829	29.06
สิงคโปร์	4	3	93	1.48
รวม		203	6,293	100.00

ที่มา: The 2011 Import and Export Market for Playing Cards in Thailand, Professor Philip M. Parker, Ph. D.,  
www.icongrouponline.com

เช่นเดียวกัน ประเทศไทยได้ส่งออกไพ่ไปยังต่างประเทศ ได้แก่ ประเทศอินโดนีเซีย ฝรั่งเศส สหรัฐอเมริกา และสิงคโปร์ มีมูลค่า 203,000 เหรียญสหรัฐ หรือ เท่ากับ 6,293.000บาท (1 เหรียญสหรัฐ เท่ากับ 31.00 บาท)

ผลสำรวจการนำเข้าและการส่งออกไฟฟ้อกของประเทศไทยดังกล่าว สามารถสะท้อนภาพต่าง ๆ ดังนี้

- (1) ความต้องการไฟฟ้อกตลาดในประเทศมีจำนวนสูงกว่าจำนวนไฟฟ้อกซึ่งโรงงานไฟฟ้ผลิตได้ และราคาไฟฟ้อกของตลาดต่างประเทศซึ่งมีราคาต่ำกว่าไฟฟ้อกของโรงงานไฟฟ้
- (2) คุณภาพไฟฟ้อกของโรงงานไฟฟ้สามารถแข่งขันได้ในตลาดต่างประเทศ
- (3) มาตรการปราบปรามการลักลอบนำเข้าไฟฟ้อกของหน่วยงานภาครัฐมีจุดอ่อนและต้องได้รับการปรับปรุงแก้ไขอย่างมีนัยสำคัญ
- (4) การลักลอบนำเข้าไฟฟ้อกจากต่างประเทศเป็นกระบวนการที่เกิดจากความร่วมมือระหว่างผู้มีส่วนได้เสียเป็นอย่างดี และมีผลประโยชน์มูลค่าคุ้มต่อความเสี่ยงต่อการถูกลงโทษ

### 2.1.3 นโยบายการเปิดบ่อนกาสิโนของรัฐบาลปัจจุบัน<sup>7</sup>

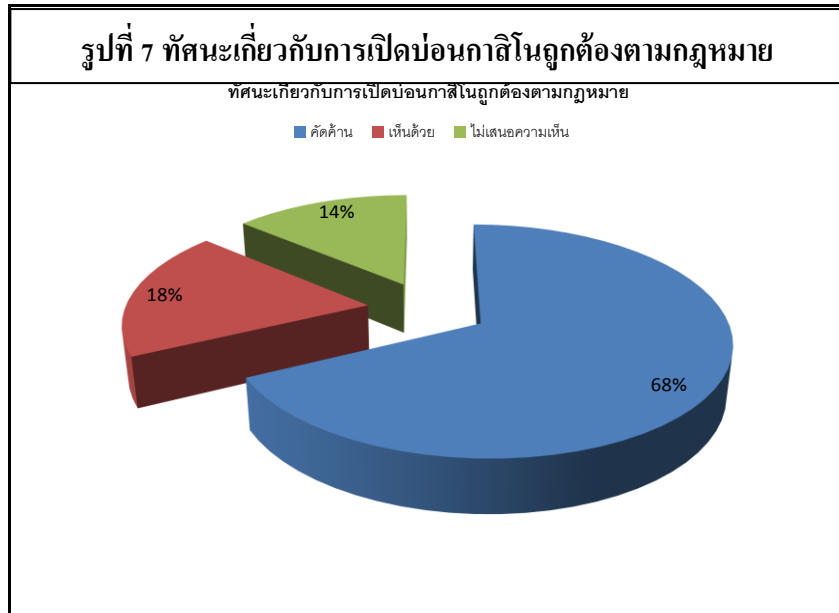
นโยบายของรัฐบาลพรรคเพื่อไทยภายใต้การนำของนางสาวยิ่งลักษณ์ ชินวัตร นายกรัฐมนตรี ได้สนับสนุนการเปิดสถานกาสิโนถูกต้องตามกฎหมาย จะเห็นได้จากข่าวผ่านสื่อว่า เมื่อวันที่ 25 ตุลาคม 2554 คณะรัฐมนตรี ได้อนุมัติรับหลักการร่างพระราชบัญญัติการพนัน พ.ศ. .... ตามข้อเสนอของกระทรวงมหาดไทย ขั้นตอนต่อไป จะได้นำร่างพระราชบัญญัติดังกล่าวเข้าสู่การพิจารณาของสภาผู้แทนราษฎรและวุฒิสภา ตามลำดับ หากทั้งสองสภาเห็นชอบ ก็สามารถประกาศบังคับใช้ได้ต่อไป

จากบทวิเคราะห์ของ ไพศาล ลิ้มสถิต เกี่ยวกับร่างพระราชบัญญัติการพนัน พ.ศ. .... ได้สรุปว่าตามความมาตรา 4 ร่างพระราชบัญญัติการพนัน พ.ศ. .... ได้ระบุให้หนี้ที่เกิดจากการพนันสามารถบังคับได้ตามกฎหมาย ซึ่งจะมีผลทำให้การเล่นที่ได้รับอนุญาตตามกฎหมาย สามารถฟ้องร้องบังคับคดีกันในชั้นศาลได้ และจากบทบัญญัติตามมาตรา 7 ระบุว่า “ห้ามจัดให้มีหรือเข้าเล่นหรือเข้าพนันในการเล่นอันระบุไว้ในบัญชี ก<sup>8</sup> ท้ายร่างพระราชบัญญัติ” แต่ได้เปิดช่องให้คณะรัฐมนตรีสามารถอนุญาตให้สถานที่ใดใดที่สมควร จัดให้มีการเล่นชนิดใดใดภายใต้เงื่อนไขที่กำหนด ทั้งสองมาตราสามารถตีความได้ว่า รัฐบาลมีนโยบายเปิดโอกาสให้มีการประกอบกิจการพนันได้อย่างถูกต้องตามกฎหมายอย่างเสรีในอนาคต<sup>9</sup>

เช่นเดียวกัน สถาบันทางวิชาการ และองค์กรที่มีได้แสวงหากำไรต่าง ๆ<sup>10</sup> ก็ได้จัดเวทีเสวนา<sup>11</sup> เกี่ยวกับร่างพระราชบัญญัติการพนัน พ.ศ. .... และเสนอความเห็นต่อรัฐบาลให้ (1) ชะลอการพิจารณาร่างพระราชบัญญัติการพนัน พ.ศ. .... ออกไป โดยให้ประชาชนทุกภาคส่วนได้มีสิทธิเสนอความคิดเห็นผ่านเวทีประชาพิจารณ์ในวงกว้างก่อน (2) ให้มีการจัดตั้งคณะกรรมการกำกับ ดูแลนโยบายการพนันแห่งชาติ โดยมีทุกภาคส่วนเป็นกรรมการ และ (3) เสนอให้ทบทวนและเพิ่มเติมบทบัญญัติที่จะส่งผลกระทบต่อชุมชนและสังคม

ทัศนะของสังคมไทยต่อนโยบายของรัฐในการเปิดบ่อนกาสิโนหรือสถานประกอบการพนันอย่างถูกต้องตามกฎหมายนี้ สามารถแบ่งออกเป็นฝ่ายสนับสนุนและฝ่ายคัดค้าน ฝ่ายสนับสนุน เล็งเห็นว่า การพนันในสังคมไทยมีกระจายอยู่ทั่วไป และไม่อาจควบคุมได้ทั้งหมดหากออกกฎหมายยอมรับให้การพนันเป็นธุรกิจที่ถูกต้องตามกฎหมาย จะสร้างรายได้ให้แก่รัฐด้วยการเก็บภาษีจากการพนันและลดทอนบทบาทของ กลุ่มอิทธิพลต่างๆ ได้

ในขณะที่ฝ่ายค้านมีความเห็นว่า การสนับสนุนดังกล่าวเป็นการสร้างความชอบธรรมและส่งเสริมการเล่นพนัน ทำให้คนเล่นพนันได้ง่ายขึ้นและการพนันจะก่อให้เกิดผลกระทบทั้งด้านเศรษฐกิจและสังคมได้แก่ การมีหนี้สิน การขาดความรับผิดชอบ การทำลายจริยธรรมในการทำงานที่อาจเป็นสาเหตุการเกิดคอร์รัปชัน ภาวะครอบครัวแตกแยก และการก่อให้เกิดอาชญากรรมเป็นการสร้างผลประโยชน์ให้แก่นักธุรกิจและนักการเมืองและประการสำคัญฝ่ายคัดค้านไม่มีความเชื่อมั่นในการกำกับดูแลของตำรวจและนักการเมือง



ที่มา: สถาบันวิจัยสังคม จุฬาลงกรณ์มหาวิทยาลัย เรื่อง การศึกษาสถานการณ์ พฤติกรรมและผลกระทบในประเทศไทย

ผลการสำรวจทักษะของสถาบันวิจัยสังคม จุฬาลงกรณ์มหาวิทยาลัย เรื่อง การศึกษาสถานการณ์ พฤติกรรมและผลกระทบในประเทศไทย จากกลุ่มตัวอย่าง 5042 คนทั่วประเทศ พบว่า มีผู้สนับสนุนการเปิดบ่อนกาสิโนอย่างถูกต้องตามกฎหมายร้อยละ 18 (18.6) ผู้คัดค้านร้อยละ 68 (67.7) และผู้ไม่แสดงความเห็นร้อยละ 14 (13.7) ตามลำดับ

#### 2.1.4 ความขัดแย้งระหว่างนโยบาย

การตราพระราชบัญญัติไฟ พุทธศักราช 2481 มีจุดมุ่งหมายเพื่อควบคุม “ไฟ” เป็นสินค้าควบคุมในราชอาณาจักรเนื่องจาก “ไฟ” เป็นอุปกรณ์เล่นการพนัน จึงได้กำหนดห้ามมิให้ผู้ใดผลิตหรือนำเข้าไฟ เว้นแต่ได้รับอนุมัติจากอธิบดีกรมสรรพสามิตตามบทบัญญัติที่กำหนดไว้ในมาตรา 5 หากผู้ใดฝ่าฝืนต้องระวางโทษจำคุกไม่เกินสิบปี และปรับตามจำนวนไฟของกลางเป็นเงินสี่เท่าของราคาไฟที่กรมสรรพสามิตขายในประเภทเดียวกัน แต่ในกรณีทำไฟต้องไม่ต่ำกว่าสองพันบาท

โรงงานไฟเป็นเพียงหน่วยงานเดียวเท่านั้นที่ได้รับอนุมัติจากอธิบดีกรมสรรพสามิตให้ผลิตและนำเข้าไฟเข้ามาในราชอาณาจักรได้ โดยมีวัตถุประสงค์จำกัด “ไฟ” มิให้มีการผลิตและนำเข้าไฟอย่างแพร่หลาย อันเป็นมาตรการทางอ้อมมิให้มีการเล่นการพนันไฟในราชอาณาจักร และกำหนดให้กรมสรรพสามิตมีอำนาจหน้าที่ในการปราบปรามการผลิต และการนำเข้าไฟในราชอาณาจักรด้วย

ในทางกลับกัน ภายใต้การกำกับดูแลและการประเมินผลของสำนักงานคณะกรรมการนโยบายรัฐวิสาหกิจ (สคร.) ได้เสนอแนะการดำเนินงานของโรงงานไฟฟ้ให้คงไว้หรือเพิ่มผลกำไรจากการดำเนินงานสร้างรายได้ให้มากขึ้น จึงเห็นได้ชัดถึงความขัดกันของนโยบายทั้งสองด้าน

## 2.2 ด้านเศรษฐกิจ

### 2.2.1 เศรษฐกิจไทย

มีการคาดการณ์ว่า เศรษฐกิจโลกในปี 2555 จะมีอัตราการขยายตัวอยู่ที่ร้อยละ 3.5 เนื่องจากเศรษฐกิจของประเทศสหรัฐอเมริกาซึ่งตกต่ำลงตั้งแต่ปี 2550 เรื่อยมา ได้เริ่มขยายตัวได้ดีขึ้นด้วยนโยบายของธนาคารกลางสหรัฐในการพิมพ์เงินออกมาจำนวนมาก ประกอบกับปัญหาเศรษฐกิจถดถอยของกลุ่มประเทศยุโรป ได้เริ่มคลี่คลายลงเช่นกัน จากอัตราดอกเบี้ยที่ลดลงในตลาดเพิ่มของธนาคารกลางยุโรป (European Central Bank) โดยปล่อยเงินกู้ระยะยาวเป็นกรณีพิเศษ (Long Term Refinancing Operations หรือ LTRO) ถึงหนึ่งล้านล้านยูโรให้แก่สถาบันการเงินของกลุ่มประเทศยุโรปการเกิดสภาพคล่องในตลาดการเงินโลก ซึ่งส่งผลให้เกิดเงินเพื่อทั่วโลกสภาวะการคลังข้างต้น คาดว่า อาจทำให้มีเงินทุนไหลเข้าประเทศไทยเพิ่มมากขึ้นและส่งผลให้เกิดเงินเพื่อและราคาสินทรัพย์ของไทยปรับตัวสูงขึ้น

เศรษฐกิจของประเทศขนาดใหญ่หลายประเทศ เช่น สหรัฐอเมริกา จีน อินเดีย ญี่ปุ่น บราซิล มีอัตราการชะลอตัวอย่างชัดเจน ซึ่งจะส่งผลกระทบต่ออัตราเติบโตของเศรษฐกิจโลก และแน่นอน ย่อมส่งผลกระทบต่อการส่งออกของประเทศไทย อย่างไรก็ตาม ธนาคารโลกได้คาดการณ์ว่า อัตราการเจริญเติบโตทางเศรษฐกิจที่แท้จริงของไทยอยู่ที่ร้อยละ 4.5

ธนาคารโลกได้ส่งสัญญาณเตือนรัฐบาลไทยว่า วิกฤติเศรษฐกิจของยุโรปและประเทศมหาอำนาจ รวมทั้งประเทศขนาดใหญ่ ได้แก่ สหรัฐอเมริกา อินเดีย บราซิล และ จีน จะส่งผลกระทบต่ออัตราเจริญเติบโตทางเศรษฐกิจของไทย จึงได้เสนอแนะให้รัฐบาลควบคุมค่าใช้จ่ายอย่างมีประสิทธิภาพ เร่งพัฒนาโครงสร้างพื้นฐานและเสริมสร้างขีดความสามารถในการแข่งขันของประเทศ ดังนั้น โรงงานไฟฟ้อาจประสบความยุ่งยากในการพึ่งพาหรือขอรับเงินจัดสรรจากงบประมาณจากรัฐบาลในการลงทุนโครงการขนาดใหญ่ เช่น การก่อสร้างโรงงานใหม่ การขยายฐานการผลิตและการตลาด เป็นต้น

### 2.2.2 การปรับอัตราค่าจ้างแรงงานขั้นต่ำของรัฐบาล

รัฐบาลได้ประกาศปรับอัตราค่าจ้างแรงงานขั้นต่ำเพิ่มสูงขึ้นเป็น 300 บาทต่อวันทั่วประเทศตั้งแต่วันที่ 1 มกราคม 2556 โดยเริ่มทดลองบังคับใช้ใน 7 จังหวัด (กทม. และปริมณฑล และภูเก็ต) เป็นการนำร่องก่อนตั้งแต่วันที่ 1 เมษายน 2555 ส่วน 70 จังหวัดที่เหลือให้มีการปรับเพิ่มขึ้นในอัตราร้อยละ 39.5 ของอัตราค่าจ้างขั้นต่ำของจังหวัดเมื่อปี 2554 (ตารางเปรียบเทียบกาปรับค่าจ้างแรงงานขั้นต่ำก่อน 1 เมษายน 2555 และกรณีปรับเป็น 300 บาทต่อวันรายจังหวัด)

ผลจากนโยบายของรัฐบาลดังกล่าวพบว่า การขึ้นค่าจ้างแรงงานขั้นต่ำส่งผลกระทบต่อให้ต้นทุนค่าจ้างแรงงานเพิ่มขึ้นเฉลี่ยร้อยละ 10 ต่อปี และมีการคาดการณ์ว่าผู้ประกอบการบางราย โดยเฉพาะวิสาหกิจขนาดกลางและขนาดย่อมหรือ “เอสเอ็มอี” อาจต้องปรับตัวด้วยการลดพนักงานลง

การปรับค่าจ้างแรงงานขั้นต่ำและราคาพลังงานที่ถีบตัวสูงขึ้นส่งผลกระทบต่อต้นทุนภาคการขนส่ง ภาคการผลิต ภาคบริการและภาคการค้า และแน่นอน ต้นทุนเหล่านี้ ผู้ประกอบการจะนำมารวมและผลักดันให้ผู้บริโภครับผิดชอบไปในที่สุด จึงมีการปรับขึ้นราคาสินค้าและบริการต่างๆ อีกทั้งยังทำให้อัตราเงินเฟ้อในปี 2555 สูงขึ้นประมาณร้อยละ 0.6 – 0.7 และอัตราเงินเฟ้อทั่วไปจะอยู่ที่ระดับร้อยละ 3.5

### 2.2.3 การก้าวเข้าสู่ประชาคมเศรษฐกิจอาเซียน (AEC) ในปี 2558

ประชาคมเศรษฐกิจอาเซียนได้กำหนดจุดมุ่งหมายให้สมาชิกประชาคมอาเซียน (ASEAN Community) เป็นหนึ่งเดียว โดยมีคำขวัญว่า “Ten Nations One Community” (สมาชิก 10 ประเทศ รวมเป็นหนึ่ง<sup>12</sup>) และได้วางเสาหลักของประชาคมอาเซียนรวม 3 เสา ได้แก่

- (1) ประชาคมความมั่นคงอาเซียน หรือ ASEAN Security Community (ASC)
- (2) ประชาคมเศรษฐกิจอาเซียน หรือ ASEAN Economic Community (AEC)
- (3) ประชาคมสังคมวัฒนธรรมอาเซียน หรือ ASEAN Socio-Cultural Community (ASCC)

เสาหลักที่เกี่ยวข้องโดยตรงต่อโรงงานไฟ คือ ประชาคมเศรษฐกิจอาเซียน ซึ่งกำหนดเป้าหมายการสร้างการแข่งขันเสรีด้านเศรษฐกิจและการค้าขึ้นในอาเซียน ภายในปี 2558 (2015) และได้จัดทำแผนงานบูรณาการเศรษฐกิจในด้านต่างๆ หรือพิมพ์เขียว (AEC Blueprint) ซึ่งกำหนดยุทธศาสตร์ให้สมาชิกดำเนินการให้แล้วเสร็จตามกรอบเวลาที่กำหนดไว้ ได้แก่

- (1) การเป็นตลาดและฐานการผลิตเดียวกัน โดยมีเป้าหมายเพื่อพัฒนาให้อาเซียนเป็นศูนย์กลางการผลิตของโลกและเป็นห่วงโซ่อุปทานสินค้าและบริการของโลก ด้วยการผลิตสินค้าโดยใช้วัตถุดิบและชิ้นส่วนที่ใช้ผลิตในอาเซียน
- (2) การเป็นภูมิภาคที่มีความสามารถในการแข่งขัน มีจุดมุ่งหมายเพื่อให้ภูมิภาคอาเซียนมีความสามารถในการแข่งขันสูง มีความเจริญรุ่งเรือง และมีเสถียรภาพทางเศรษฐกิจ
- (3) การเป็นภูมิภาคที่มีการพัฒนาทางเศรษฐกิจที่เท่าเทียมกัน โดยมีเป้าหมายเพื่อลดช่องว่างการพัฒนา ระหว่างประเทศสมาชิกอาเซียนให้สามารถดำเนินการตามพันธกรณีต่าง ๆ ได้และเป็นส่วนหนึ่งในการเสริมสร้างความสามารถในการแข่งขันของอาเซียน
- (4) การเป็นภูมิภาคที่มีการบูรณาการเข้ากับเศรษฐกิจโลก เป้าหมายได้แก่ การเชื่อมโยงเครือข่ายการผลิตหรือจำหน่ายสินค้าและบริการในอาเซียนกับระบบเศรษฐกิจในส่วนอื่น ๆ ของโลกด้วยการจัดทำเขตการค้าเสรีอาเซียนกับประเทศนอกภูมิภาค



ผลการศึกษการสร้างขีดเจนนในบทบาทรัฐวิสาหกิจภายใต้ประชาสังคมเศรษฐกิจอาเซียน พบว่ามาตรการต่าง ๆ ตามพิมพ์เขียว (AEC Blueprint) จะมีผลกระทบต่อโรงงานไฟฟ้ ดังนี้

- (1) มีการเคลื่อนย้ายของสินค้าและวัตถุดิบระหว่างประเทศสมาชิกอาเซียนเพิ่มมากขึ้นจากมาตรการตามความตกลงการค้าสินค้าอาเซียน
- (2) ส่งผลให้ราคาสินค้านำเข้าถูกลงจากมาตรการการลดภาษีศุลกากร(สถานภาพ: สมาชิกอาเซียนรวม 6 ประเทศ ได้แก่ อินโดนีเซีย บรูไน มาเลเซีย ฟิลิปปินส์ สิงคโปร์ และไทย) ได้ลดภาษีศุลกากรเป็นร้อยละ 0 ตั้งแต่วันที่ 1 มกราคม 2553)
- (3) ได้ประโยชน์จากการใช้สิทธิประโยชน์ทางภาษีสำหรับสินค้าที่ผลิตในประเทศสมาชิกอาเซียน ตามกฎว่าด้วยถิ่นกำเนิดสินค้า
- (4) มีการยกเลิกอุปสรรคทางการค้าที่มีใช้ภาษี เพื่อลดอุปสรรคทางการค้า ซึ่งอยู่ในชั้นการเจรจา ระดับเจ้าหน้าที่หรือรัฐบาล
- (5) ไม่อนุญาตให้ต่างชาติเข้ามาลงทุนโดยเด็ดขาดในการผลิตไฟฟ้<sup>13</sup> (ห้ามตามพระราชบัญญัติไฟฟ้ พุทธศักราช 2486) ซึ่งเป็นหนึ่งใน 11 สาขา ตามความตกลงด้านการลงทุนอาเซียน หรือ ACIA (ASEAN Comprehensive Agreement on Investment) ยิ่งไปกว่านี้ ความตกลง ACIA จะไม่ครอบคลุมการจัดซื้อจัดจ้างโดยรัฐ การบริการโดยรัฐ อีกด้วย

ข้อมูลข้างต้น พอสรุปได้ว่า มีความเป็นไปได้ที่โรงงานไฟฟ้ไม่ต้องเผชิญกับคู่แข่งการผลิตไฟฟ้ในประเทศ เช่นเดียวกับโรงงานยาสูบ แต่อาจต้องแข่งขันกับคู่แข่งนำเข้าและจำหน่ายไฟฟ้ในราชอาณาจักร ทั้งนี้ขึ้นอยู่กับผลการเจรจาระหว่างเจ้าหน้าที่หรือรัฐบาลระหว่างประเทศสมาชิกอาเซียนต่อไป

## 2.3 ด้านสังคม

### 2.3.1 สถานการณ์และทัศนคติของสังคมไทยต่อการพนัน

ในช่วงรอบปี 2553 จำนวนประชากรที่เล่นการพนันมีทั้งสิ้นประมาณ 31.87 ล้านคน และในช่วงระหว่างเดือนธันวาคม 2553 ถึงกุมภาพันธ์ 2554 ประชากรที่เล่นการพนันมี 29.231 ล้านคน ส่วนใหญ่จะเป็นประชากรที่อยู่ในชนบทมากกว่าในเขตเมืองและกรุงเทพมหานคร หากจำแนกออกเป็นรายภาค จะได้แก่

- ภาคตะวันออกเฉียงเหนือประมาณ 10.174 ล้านคน
- ภาคกลาง ประมาณ 6.515 ล้านคน
- ภาคเหนือ ประมาณ 6.315 ล้านคน
- ภาคใต้ ประมาณ 3.798 ล้านคน
- กรุงเทพมหานคร ประมาณ 3.130 ล้านคนและ
- เขตปริมณฑล ประมาณ 1.937 ล้านคน

เมื่อพิจารณาประชากรที่เล่นการพนันตามอายุ ยังพบว่า เด็กและเยาวชนที่เล่นการพนันมีถึง 2.803 ล้านคน จากรูปแบบการเล่นพนันช่วงรอบปี 2553 สังกมไทยเล่นพนันในบ่อนเป็นลำดับที่ 3 ประมาณร้อยละ 9.3 รองจาก (1) สลากกินแบ่งรัฐบาล ซึ่งมีร้อยละ 64.4 และ (2) หวยใต้ดิน ร้อยละ 61.3 (สถานะ: ประชากรทั้งประเทศมีจำนวน 63.878 ล้านคน เมื่อสิ้นเดือนธันวาคม 2553 ข้อมูลจากกรมการปกครอง กระทรวงมหาดไทย)

การเล่นการพนันจัดเป็นสินค้าเสพติด อย่างหนึ่ง ผลการศึกษาสถานการณ์ พฤติกรรมและผลกระทบ การพนันในประเทศไทย ได้สำรวจทัศนคติของสังคมเกี่ยวกับการเล่นการพนัน พบว่าผู้เล่นการพนันในบ่อน เพื่อแสวงหาความสุข การเสี่ยงโชค ความสนุกเพลิดเพลิน เป็นต้น

สังคมยอมรับการเล่นการพนัน หากผู้เล่นมุ่งหวังเพื่อความสนุกสนานความบันเทิง ความตื่นเต้นและการเสี่ยงโชค ด้วยเหตุนี้ การพนันจึงมีอยู่ทั่วไปในสังคมไทยและมีคนไทยที่ชอบเล่นการพนันถึงร้อยละ 70 ที่ยังเล่นการพนันอยู่เป็นประจำ แต่อย่างไรก็ตาม สิ่งที่สังคมไทยกังวลและยอมรับไม่ได้ คือ “นักพนัน” ที่มีพฤติกรรมหมกมุ่นหรือใช้เวลาส่วนใหญ่ไปกับการเล่นการพนัน และแสวงหาการเล่นการพนันในทุกรูปแบบ

### 2.3.2 การเล่นพนันในบ่อนของสังคมไทย

จากผลการศึกษาของสถาบันวิจัยสังคม จุฬาลงกรณ์มหาวิทยาลัย ประมาณการว่า ประชากรที่เล่นการพนันในบ่อนมีร้อยละ 9.3 หรือ 3.125 ล้านคน หากจำแนกเฉลี่ยตามอายุแล้วพบว่า ผู้เล่นการพนันในบ่อนมีอายุไม่เกิน 24 ปีมีจำนวนสัดส่วนที่สูงกว่าอายุอื่น ความถี่ในการเล่นการพนันในบ่อนจะเล่นตั้งแต่ 1 –2 ครั้งต่อเดือนขึ้นไป

ผู้เล่นการพนันในบ่อนเป็นเพศชายมากกว่าเพศหญิง และมีสถานภาพสมรส คือ เป็นโสด หย่าและหม้ายมากกว่า หากพิจารณาตามสาขาอาชีพ ความโน้มเอียงที่ผู้บริโภคตามรายอาชีพที่จะเข้าสู่การเล่นการพนันในบ่อนสามารถแบ่งตามสัดส่วนดังนี้

- นักเรียนนักศึกษา
- แม่บ้าน/พ่อบ้าน
- ไม่ได้ทำงานและเกษียณ
- ลูกจ้างรัฐบาลและรัฐวิสาหกิจ
- รับจ้างทั่วไป
- อาชีพอิสระ
- เกษตรกรและประมง
- ธุรกิจส่วนตัวหรือค้าขาย
- ลูกจ้างเอกชน

สิ่งที่ควรให้ความสำคัญคือ เพื่อนสนิทจะมีอิทธิพลอย่างมีนัยสำคัญให้ผู้ที่ไม่เคยเล่นการพนันในบ่อนเข้ามาเล่นการพนันในบ่อน

### 2.2.3 กระแสเรียกร้องธุรกิจแสดงความรับผิดชอบต่อสังคม (Corporate Social Responsibility / CSR)

“การแสดงความรับผิดชอบต่อสังคม หรือ CSR คือการดำเนินกิจกรรมภายในและภายนอกองค์กรที่คำนึงถึงผลกระทบต่อสังคมทั้งในระดับใกล้ (ผู้มีส่วนเกี่ยวข้องโดยตรงกับองค์กร เช่น ลูกค้า คู่ค้า ครอบครัวยุติงาน ชุมชนท้องถิ่นที่องค์กรตั้งอยู่) และระดับไกล (ผู้มีส่วนเกี่ยวข้องกับองค์กรทางอ้อม เช่น คู่แข่งขันทางธุรกิจประชาชนโดยทั่วไป) ด้วยการใช้ทรัพยากรที่มีอยู่ในองค์กรหรือทรัพยากรจากภายนอกองค์กรในอันที่จะทำให้อยู่ร่วมกันในสังคมได้อย่างเป็นปรกติสุข”

กิจกรรมขององค์กรในการแสดงความรับผิดชอบต่อสังคมที่ประกอบด้วยหัวข้อหลัก 7 หัวข้อ ได้แก่

- (1) การบริหารจัดการองค์กร (Organizational Governance)
- (2) สิทธิมนุษยชน (Human Rights)
- (3) การปฏิบัติด้านแรงงาน (Labor Practices)
- (4) สิ่งแวดล้อม (The Environment)
- (5) การดำเนินงานอย่างเป็นธรรม (Fair Operation Practices)
- (6) ประเด็นด้านผู้บริโภค (Consumer Issues)
- (7) การมีส่วนร่วมและการพัฒนาชุมชน (Community Involvement and Development)

ในการแข่งขันการค้าเสรี การแสดงความรับผิดชอบต่อสังคม หรือ CSR ตามมาตรฐาน ISO 26000 เป็นข้อกำหนดที่ประเทศต่าง ๆ เรียกร้องให้ธุรกิจต้องปฏิบัติตาม หากไม่ปฏิบัติตามมาตรฐานดังกล่าว ประเทศนำเข้ามีสิทธิปฏิเสธการนำเข้าสินค้าเหล่านั้น

ในขณะเดียวกัน สำนักงาน สคร. เองก็มีนโยบายให้รัฐวิสาหกิจรวมทั้งโรงงานไฟฟ้และหน่วยงานภาครัฐต้องมีความรับผิดชอบต่อสังคม อันเป็นส่วนหนึ่งของ “หลักธรรมาภิบาล”

### 2.3.4 ปราบกฏการณ์การเปลี่ยนแปลงสภาพภูมิอากาศ (Climate Change)

ปัจจุบัน โลกต้องเผชิญกับการเปลี่ยนแปลงสภาพภูมิอากาศ (Climate Change) อันมีสาเหตุเนื่องมาจากกิจกรรมทางเศรษฐกิจของมนุษย์ในช่วง 100 ปีที่ผ่านมา ส่งผลให้เกิดการสะสมก๊าซเรือนกระจก<sup>14</sup> และการเก็บกักความร้อนในชั้นบรรยากาศของโลกมากขึ้น และเกิดภาวะโลกร้อน

ผลของภาวะโลกร้อน ส่งผลกระทบต่อความรุนแรงของภาวะภัยแล้ง ภาวะเปลี่ยนแปลงการตกของฝนตกตามพื้นที่ ความรุนแรงของพายุอาจมีความรุนแรงมากขึ้น ระดับน้ำทะเลสูงขึ้น ผลกระทบจากการเปลี่ยนแปลงสภาพภูมิอากาศที่มีต่อประชาชนโลก จึงเกิดกระแสเรียกร้องให้โรงงานต้องดำเนินมาตรการต่าง ๆ เพื่อลดการปลดปล่อยก๊าซเรือนกระจกอันเป็นต้นเหตุของภาวะโลกร้อน

## 2.4 ด้านเทคโนโลยี

### 2.4.1 ความก้าวหน้าของเทคโนโลยีด้านสื่อสารและการพิมพ์

การพัฒนาการด้านเทคโนโลยีและสารสนเทศมีความก้าวหน้าและเปลี่ยนแปลงไปอย่างรวดเร็ว ได้แก่ เทคโนโลยีด้าน IT และการสื่อสารแบบเคลื่อนที่กับเทคโนโลยีด้านชีวภาพ หรือ Biotech

องค์กรธุรกิจได้อาศัยเทคโนโลยีใหม่มาใช้ในการเสริมสร้างขีดความสามารถและประสิทธิภาพในการดำเนินธุรกิจในเวทีการค้าเสรีที่มีการแข่งขันสูงและเข้มข้น เช่น การคิดค้นและพัฒนากระบวนการผลิตใหม่ เครื่องจักรใหม่ สินค้าใหม่ บริการรูปแบบใหม่ เป็นต้น การเผยแพร่ความรู้ ข้อมูลและข่าวสารเผยแพร่และกระจายไปทั่วโลกอย่างรวดเร็วแบบพลวัต ส่งผลให้โลกมีการเปลี่ยนแปลงไปอย่างฉับพลัน ทั้งด้านเศรษฐกิจ การเมืองและสังคม รวมทั้งองค์กรธุรกิจ

ในส่วนของสิ่งพิมพ์และการผลิตสิ่งพิมพ์ ก็มีนวัตกรรมใหม่ออกมา เช่น “หมึกไฟฟ้า” ผลงานของ ดร. อติสร เตือนตรานนท์ นักวิจัยไทย สถาบันพัฒนาวิทยาศาสตร์และเทคโนโลยีแห่งชาติ (สวทช.) หมึกนวัตกรรมแรกของโลกที่ผสมกราฟีนและปราศจากออกซิเจนช่วยให้หมึกนำไฟฟ้าได้ตีพิมพ์ออกมาเป็นวงจบบนวัสดุได้หลากหลายและยังผลิตจากวัสดุอินทรีย์รักษาสิ่งแวดล้อม เทคโนโลยีการพิมพ์ระบบดิจิทัลออฟเซทของ HP indigo หมึกพิมพ์ที่มีอนุภาคหมึกเล็กที่สุด Electro ink ในขณะเดียวกัน องค์กรธุรกิจก็ยังคงใช้ความก้าวหน้าทางด้านเทคโนโลยีสารสนเทศในการบริหารจัดการ และในกิจกรรมขององค์กรธุรกิจ ซึ่งสามารถแบ่งออกเป็น 3 ระดับ

- (1) กิจกรรมเพื่อการปฏิบัติงานในองค์กร (Operational activities) เป็นงานของพนักงานทั่วไป จนถึง supervisor เช่น การทำบัญชีรายวัน การบันทึกคำสั่งสินค้า
- (2) กิจกรรมเพื่อการบริหารงานในองค์กร (Managerial activities) เป็นงานบริหารระดับกลาง ได้แก่ หัวหน้าฝ่าย ผู้จัดการ เช่น การวางแผนระยะสั้น การจัดการและควบคุมงานการวางแผนการจัดการด้านการขาย
- (3) กิจกรรมเชิงกลยุทธ์สำหรับองค์กร (Strategic activities) เป็นการตัดสินใจเชิงกลยุทธ์ที่เกิดจากผู้บริหารระดับสูง เป็นการกำหนดทิศทางและการวางแผนธุรกิจขององค์กร

ดังนั้น องค์กรต่างๆ จึงต้องติดตามและปรับตัวให้เข้ากับการเปลี่ยนแปลงต่อความก้าวหน้าของเทคโนโลยีสารสนเทศดังกล่าวอย่างใกล้ชิดและรวดเร็ว

### บทที่ 3 ทบทวนแผนวิสาหกิจของโรงงานไฟฟ้า ประจำปี 2556-2558

#### 3.1 แนวทางการทบทวนแผนวิสาหกิจปี 2557

และจากการสัมมนาเชิงปฏิบัติการเพื่อทบทวนแผนวิสาหกิจโรงงานไฟฟ้า ประจำปี 2556 ระหว่างคณะกรรมการโรงงานไฟฟ้า และที่ปรึกษาบริษัท FPRI เมื่อวันที่ 6 มิถุนายน 2556 ณ โรงแรมปทุมวัน ปริ้นเซส สามารถสรุปประเด็นข้อเสนอแนะ และแนวทางของคณะกรรมการโรงงานไฟฟ้า ได้ดังนี้

(1) **การพัฒนาการดำเนินงานด้านการตลาด** โดยที่ผ่านมามีการดำเนินงานด้านการตลาดของโรงงานไฟฟ้ายังไม่ได้รับการพัฒนาเท่าที่ควร ซึ่งคณะกรรมการชุดปัจจุบันของโรงงานไฟฟ้าได้เล็งเห็นถึงความสำคัญของการพัฒนาศักยภาพด้านการตลาดของโรงงานไฟฟ้า เพื่อการขยายฐานลูกค้าในอนาคต

(2) **การดำเนินการเพื่อรักษายอดจำหน่ายไฟฟ้ตัวเล็ก** โดยจากสภาวะการผลิตและจำหน่ายในปัจจุบัน พบว่า ไฟฟ้ตัวเล็ก (ซึ่งกว่าร้อยละ 98 ของยอดจำหน่ายไฟฟ้ตัวเล็กเป็นไฟฟ้ไทย) สามารถสร้างรายได้ให้กับโรงงานไฟฟ้า ในสัดส่วนที่สูงถึงร้อยละ 33 ของรายได้ทั้งหมดจากการจำหน่ายไฟฟ้ในปี 2555 ซึ่งเป็นสัดส่วนที่น้อยกว่ารายได้จากการจำหน่ายไฟฟ้ปกพลาสติกขอบทองที่ร้อยละ 37 แต่สูงกว่าสัดส่วนรายได้จากการจำหน่ายไฟฟ้ปกพลาสติก และไฟฟ้ปกกระดาษที่ร้อยละ 21 และ 7 ตามลำดับ นอกจากนี้ รายได้จากการจำหน่ายไฟฟ้ตัวเล็กมีอัตราการเติบโตเฉลี่ย 5 ปี จากปี 2551-2555 (CAGR) อยู่ในระดับร้อยละ 9

ดังนั้น คณะกรรมการโรงงานไฟฟ้าจึงได้เล็งเห็นถึงบทบาทความสำคัญของไฟฟ้ตัวเล็กในด้านการเป็นผลิตภัณฑ์ที่สร้างรายได้ให้กับโรงงานไฟฟ้า และมีนโยบายให้โรงงานไฟฟ้ารักษาฐานลูกค้าไฟฟ้ตัวเล็ก และหาแนวทางการขยายฐานลูกค้าเพิ่มเติมในอนาคต ถึงแม้ว่าตลาดผู้บริโภคไฟฟ้ตัวเล็กจะมีแนวโน้มหดตัวลง จากความนิยมเล่นไฟฟ้ตัวเล็กที่ลดน้อยลง และกระจุกตัวอยู่เฉพาะในกลุ่มผู้สูงอายุก็ตาม

(3) **การหาช่องทางการสร้างผลประโยชน์จากเงินสด และเงินฝาก** โดยจากข้อมูล ณ สิ้นปีงบประมาณ 2555 โรงงานไฟฟ้ามีเงินสด และเงินลงทุนชั่วคราวประมาณ 630 ล้านบาท โดยเงินสดดังกล่าวได้กระจายอยู่ในการลงทุนประเภทต่างๆ อาทิ เงินฝากออมทรัพย์ เงินฝากประจำ 3 และ 12 เดือน ทั่วเงินคลัง 28 และ 91 วัน โดยมีอัตราผลตอบแทนเฉลี่ยที่ร้อยละ 2.48 ซึ่งเป็นการลงทุนตามระเบียบกระทรวงการคลัง ว่าด้วยการบัญชีและการเงินของรัฐวิสาหกิจ พ.ศ.2548 โดยในการนี้ คณะกรรมการโรงงานไฟฟ้าได้ให้ข้อคิดเห็นในการหาช่องทางอื่นเพิ่มเติมในการหาผลตอบแทนจากการเงินสด และเงินฝาก

(4) **การให้ความสำคัญกับพนักงานโรงงานไฟฟ้า** โดยที่ผ่านมารองงานไฟฟ้าเป็นองค์กรที่มีอัตราค่าไรต่อพนักงานในระดับสูง ดังนั้นคณะกรรมการโรงงานไฟฟ้าจึงมีนโยบายในการให้ความสำคัญกับการดูแลสภาพการดำเนินงาน สวัสดิการ และผลตอบแทนพนักงานให้อยู่ในระดับที่เหมาะสมต่อไป โดยในการนี้ ที่ปรึกษาฯ จะรับไปดำเนินการวิเคราะห์ข้อมูลปริมาณค่าไรต่อหัวของโรงงานไฟฟ้า เทียบกับองค์กรคู่แข่ง ตลอดจนจนถึงแนวโน้มค่าใช้จ่ายด้านเงินเดือน และสวัสดิการของพนักงานโรงงานไฟฟ้า เพื่อประกอบการพิจารณาในการทบทวนแผนวิสาหกิจ และกลยุทธ์ขององค์กรต่อไป

(5) **การติดตามผลการดำเนินงานรับจ้างพิมพ์** จากข้อมูลผลการดำเนินงานสิ่งพิมพ์ของโรงงานไฟฟ้าที่ผ่านมาร พบว่า ปัจจัยที่ส่งผลกระทบต่อรายได้จากการรับจ้างพิมพ์นั้น คือ ปริมาณงานพิมพ์ที่ได้รับจากกรมสรรพสามิต ต้นทุนวัตถุดิบ และค่าแรง โดยในส่วนขอต้นทุนทั้งวัตถุดิบและแรงงานนั้น เป็นส่วนที่บริหารจัดการได้

ยาก ดังนั้น คณะกรรมการโรงงานไฟจึงให้ความสำคัญกับการติดตามและรายงานผลเกี่ยวกับปริมาณงานที่ได้รับจาก กรมสรรพสามิต เพื่อบรรเทาปัญหาหากเกิดการเปลี่ยนแปลงนโยบายของกรมสรรพสามิตที่จะส่งผลกระทบต่อปริมาณ คำสั่งงานพิมพ์ที่โรงงานไฟได้รับ

(6) การใช้ข้อมูลในการวิเคราะห์ผลการดำเนินงานที่ผ่านมา จากการวิเคราะห์ผลการดำเนินงาน ของโรงงานไฟเพื่อประกอบการทบทวนแผนวิสาหกิจที่ผ่านมา ใช้ข้อมูลการดำเนินงาน และข้อมูลทางการเงินของ โรงงานไฟ จากงบการเงินย้อนหลัง 5 ปี จากปี 2551 – 2555 โดยทางคณะกรรมการโรงงานไฟได้ให้ข้อเสนอแนะว่าควร ใช้ข้อมูลที่เป็นปัจจุบันมากที่สุด คือ แสดงผลการดำเนินงานในปี 2556 ประกอบด้วย

ในการนี้ ทางที่ปรึกษาได้รับข้อเสนอแนะเพื่อนำไปปรับปรุงการวิเคราะห์ข้อมูลประกอบการ การทบทวนแผนวิสาหกิจ โดยให้ข้อสังเกตว่า ข้อมูลทางการเงิน และผลการดำเนินงานในปี 2556 เป็นเพียงข้อมูลเบื้องต้น จากงบการเงินที่ สตง. ยังไม่ได้รับรอง ดังนั้นจึงอาจมีการเปลี่ยนแปลงข้อมูลให้ถูกต้องในภายหลังได้ นอกจากนี้ ผล การดำเนินงานบางด้าน อาทิ รายได้จากสิ่งพิมพ์ เป็นผลการดำเนินงานที่จะเห็นผลชัดเจนในช่วงครึ่งปีหลัง เนื่องจาก รายได้จากสิ่งพิมพ์จะเริ่มเบิกจ่ายได้ในช่วงไตรมาส 3 และ 4 ดังนั้น ผลการดำเนินงานในครึ่งปีแรก อาจไม่สามารถ สะท้อนภาพรวมการดำเนินงานทั้งปีของโรงงานไฟ

### 3.2 ตารางการวิเคราะห์จุดอ่อน – จุดแข็ง

#### จากการวิเคราะห์ SWOT ของโรงงานไฟ

	จุดแข็ง (Strength)	จุดอ่อน (Weakness)
การเงิน (งบประมาณ รายได้ รายจ่าย)	S1โรงงานไฟมีสภาพคล่องด้านการเงินเพื่อการลงทุน สูง S2ไม่มีเงินกู้ระยะยาวที่มีภาระผูกพัน	W1การผลิตสิ่งพิมพ์มีต้นทุนสูง จากการมีสัดส่วน ต้นทุนแรงงานสูง W2ปัจจุบันยังไม่มีข้อมูลต้นทุนที่สะท้อนโครงสร้าง ต้นทุนที่แท้จริงของแต่ละผลิตภัณฑ์
ความพร้อมขององค์กร (บุคลากร อุปกรณ์ อาคารสถานที่ ภาพลักษณ์)	S3คุณภาพผลิตภัณฑ์สามารถตอบสนองความ ต้องการของตลาดได้ โดยมีระดับความพึงพอใจของ ลูกค้าต่อผลิตภัณฑ์ จากการสำรวจในปี 2555 ที่ ระดับ “มาก” S4มีเครื่องจักรผลิตไฟที่มีศักยภาพ ทั้งการพิมพ์ และ การตัดแบบครบวงจร	W3ตราสินค้า และโรงงานยังไม่เป็นที่รู้จักในตลาด W4ศักยภาพของทีมงานด้านการตลาดยังไม่ตรงกับ การดำเนินงานเพื่อพัฒนาการตลาด และขาด ประสบการณ์ด้านการตลาด และการดำเนินธุรกิจ เพื่อแข่งขันกับภาคเอกชน W5โรงงานมีพื้นที่ขนาดเล็ก คับแคบไม่เอื้ออำนวย ต่อการพัฒนากระบวนการทำงาน และการผลิต อย่างเต็มประสิทธิภาพ W6เครื่องจักรสำหรับการผลิตสิ่งพิมพ์มีอายุการใช้ งานมาก และไม่สามารถทำการผลิตสิ่งพิมพ์ที่ หลากหลายได้

	โอกาส (Opportunity)	ภัยคุกคาม (Threat)
การบริหารงาน และกระบวนการทำงาน (โครงสร้างองค์กร การวางแผน การติดตามประเมินผล การตัดสินใจ การสั่งการ การประสานงาน)	S5สามารถควบคุมอัตราการสูญเสียระหว่างการผลิตให้อยู่ในระดับต่ำกว่าที่มาตรฐานกำหนด S6เป็นหน่วยงานในสังกัดกรมสรรพสามิต ซึ่งเป็นผู้มีอำนาจในการให้สิทธิการผลิต และจำหน่ายไฟในประเทศ	W7ขาดความคล่องตัวในการบริหารจัดการธุรกิจเนื่องจากไม่มีฐานะเป็นนิติบุคคล W8ขาดหน่วยงานหลักที่ทำหน้าที่ส่งเสริมนวัตกรรม และความคิดสร้างสรรค์ เพื่อพัฒนาผลิตภัณฑ์ และกระบวนการผลิต W9ระบบการบริหารงานขาดความคล่องตัว เช่น ระเบียบจัดซื้อจัดจ้างมีความละเอียดมาก
ด้านการเมือง (นโยบายรัฐบาล หน่วยงานอื่น)	O1คณะรัฐมนตรีมีมติอนุมัติรับร่าง พรบ.การพนัน และ พรบ.การให้รางวัลเพื่อการเสี่ยงโชค ในวันที่ 25 ต.ค. 2555 ซึ่งเปิดโอกาสให้มีการพนันที่ถูกกฎหมายมากขึ้น O2กรมสรรพสามิตมีหน่วยงานในสังกัดอื่นๆ อาทิ โรงงานยาสูบ องค์การสุรา ซึ่งสามารถทำธุรกิจกับโรงงานไฟฟ้ได้	
ด้านเศรษฐกิจ (การขยายตัวเศรษฐกิจ ความต้องการแรงงาน)	O3ภาวะเศรษฐกิจขยายตัวทำให้ความต้องการเล่นพนันในคาสิโนเพิ่มขึ้น O4ตลาดไฟ และบ่อนคาสิโนต่างประเทศในแถบภูมิภาคเอเชียมีการเจริญเติบโต และขยายตัวมากขึ้น O5การเข้าสู่ AEC ในปี 2558 -การส่งออกไฟไปยังประเทศในแถบภูมิภาคจะได้รับสิทธิประโยชน์ทางภาษีมากกว่าไฟจากประเทศนอกอาเซียน -ราคาวัตถุดิบนำเข้าจากอาเซียนเพื่อผลิตไฟมีแนวโน้มลดลง -ไฟเป็นสินค้า 1 ใน 11 สินค้าที่ได้รับการคุ้มครองไม่อนุญาตให้ต่างชาติเข้ามาลงทุนเพื่อการผลิตโดยเด็ดขาด	T1หลังการเข้าสู่ AEC ในปี 2558 จะส่งผลให้มีไฟนำเข้าจากภูมิภาคอาเซียนเพิ่มมากขึ้น
ด้านสังคม (ค่านิยม ความเชื่อ การเรียนรู้)	O6พฤติกรรมการเล่นเสี่ยงโชค และเล่นการพนันด้วยไฟยังคงเป็นที่นิยมในประเทศไทย	T2การพนันขัดแย้งต่อหลักความเชื่อ/หลักคุณธรรม/ค่านิยมของสังคม T3ความนิยมการเล่นไฟตัวเล็กมีแนวโน้มลดต่อเนื่อง
ด้านเทคโนโลยี	O7ความก้าวหน้าของเทคโนโลยีการพิมพ์ส่งเสริมขีดความสามารถและประสิทธิภาพในการดำเนินธุรกิจ	T4การพนัน หรือ คาสิโนออนไลน์ได้รับความนิยมแพร่หลายมากขึ้น

	โอกาส (Opportunity)	ภัยคุกคาม (Threat)
ด้านกฎหมาย	O8 โรงงานไฟมีอำนาจผูกขาดตามกฎหมายแต่เพียงผู้เดียวในการผลิตและจำหน่ายไฟในประเทศ	T5 นโยบายค่าแรงขั้นต่ำ ส่งผลให้ต้นทุนแรงงานเพิ่มขึ้น T6 การพนันที่ใช้ไฟมีกฎหมาย คือ พรบ.การพนันควบคุมอย่างเข้มงวด ผู้เล่นจะต้องขออนุญาตจากกรมการปกครอง T7 ไม่สามารถทำการประชาสัมพันธ์เกี่ยวกับผลิตภัณฑ์โดยตรงได้ จากการควบคุมของ พรบ.พนัน T8 การบังคับใช้ พรบ. ไฟ ซึ่งห้ามการผลิตและจำหน่ายไฟที่ไม่ได้รับอนุญาตยังไม่เข้มงวดมากนัก ส่งผลให้มีไฟลักลอบจำนวนมาก
ด้านการแข่งขัน	O9 ราคาจำหน่าย (ไฟตัวเล็ก) อยู่ในระดับไม่สูงมากนัก	T9 ราคาจำหน่าย (ไฟป๊อ) ของโรงงานไฟสูงกว่าราคาไฟลักลอบ และไฟต่างประเทศ T10 มีการจำหน่ายไฟลักลอบเป็นจำนวนมาก ส่งผลให้ต้นทุนการทำตลาดแข่งขันกับไฟลักลอบอยู่ในระดับสูง คือ การผลิตและจำหน่ายไฟ Low Cost มีอัตรากำไรต่ำ T11 กระแสอนุรักษ์สิ่งแวดล้อมกดดันให้อุตสาหกรรมต้องพัฒนากระบวนการผลิตให้เป็นมิตรกับสิ่งแวดล้อม

จากการวิเคราะห์ SWOT เพื่อจัดทำยุทธศาสตร์เชิงบรรเทา ตามรายละเอียดด้านล่าง

จุดแข็ง (Strength)

โอกาส (Opportunity)	<p style="text-align: center;"><b>รุก (Aggressive)</b></p> <ol style="list-style-type: none"> <li>พัฒนาผลิตภัณฑ์เพื่อสร้างมูลค่าเพิ่มโดยการพัฒนาผลิตภัณฑ์ และบรรจุภัณฑ์รูปแบบใหม่ให้สอดคล้องกับความต้องการของตลาด</li> <li>ศึกษาแนวทางการขยายตลาดไปยังคาสิโนในเขตภูมิภาคอาเซียน</li> <li>หาวัตถุดิบคุณภาพดีในราคาที่เหมาะสมในเขตภูมิภาคอาเซียนเพื่อเป็นทางเลือกในการนำเข้าวัตถุดิบ</li> </ol>	<p style="text-align: center;"><b>รับ (Defensive)</b></p> <ol style="list-style-type: none"> <li>บริหารจัดการโครงสร้างต้นทุนการผลิตให้มีประสิทธิภาพ และสามารถแข่งขันได้ <ul style="list-style-type: none"> <li>พิจารณาการใช้วัตถุดิบราคาถูกในการผลิตไฟป้องกันราคาต้นทุนต่ำ (Low Cost) เพื่อทำตลาดแข่งขันกับไฟลักลอบ</li> <li>ควบคุมอัตรการสูญเสียระหว่างการผลิตให้อยู่ในระดับมาตรฐานสากล</li> </ul> </li> <li>จัดทำคู่มือการเล่นไฟตัวเล็ก และศึกษาความเป็นไปได้ในการเผยแพร่คู่มือ</li> <li>พัฒนากระบวนการผลิตที่เป็นมิตรต่อสิ่งแวดล้อม</li> <li>รณรงค์ต่อต้านการใช้ไฟลักลอบ</li> </ol>	ภัยคุกคาม (Threat)
	<p style="text-align: center;"><b>ทดแทน (Diversifying)</b></p> <ol style="list-style-type: none"> <li>รักษามาตรฐานงานพิมพ์ และฐานลูกค้าสิ่งพิมพ์</li> <li>กำหนดแนวทางเพื่อสร้างการรับรู้เกี่ยวกับภาพลักษณ์ผ่านกิจกรรมเพื่อสังคม (CSR) อย่างเป็นรูปธรรม</li> <li>พัฒนากระบวนการ HRD ให้สอดคล้องกับความต้องการ เช่น การพัฒนาสมรรถนะขององค์กรด้านการตลาดเพื่อรองรับการเข้าสู่ AEC</li> <li>ผลักดันกระบวนการ HRM อาทิ กำหนดให้มีหน่วยงานรับผิดชอบด้านการพัฒนาผลิตภัณฑ์โดยเฉพาะ หรือ การวิเคราะห์และบริหารจัดการศักยภาพ (Competency Gap) ของบุคลากร</li> <li>ปรับปรุงกระบวนการผลิต และสภาพแวดล้อมในการดำเนินงานภายในโรงงาน</li> </ol>	<p style="text-align: center;"><b>บรรเทา (Turnaround)</b></p> <ol style="list-style-type: none"> <li>ศึกษาแนวทางการปันส่วนต้นทุนที่สอดคล้องกับความเป็นจริง</li> <li>บริหารต้นทุนการผลิตสิ่งพิมพ์ เช่น หาแนวทางการลดต้นทุนวัตถุดิบ</li> </ol>	

จุดอ่อน (Weakness)



ยุทธศาสตร์และกลยุทธ์ SIP ของโรงงานไฟฟ้ ปี 2557-2559

<b>วิสัยทัศน์</b>	เป็นผู้นำของภูมิภาคอาเซียนในการผลิตและจำหน่ายไฟฟ้ที่มีคุณภาพ ได้มาตรฐานเป็นที่ยอมรับในระดับสากล		
<b>ยุทธศาสตร์</b>	1. ปรับขีดความสามารถในการแข่งขัน (Competitiveness)	2. ยกระดับสมรรถนะองค์กร (Corporate Competency)	3. เพิ่มสมรรถนะด้านการตลาด (Competent Marketing)
<b>เป้าหมาย</b>	ไฟฟ้มีราคาและคุณภาพแข่งขันกับคู่แข่งในประเทศ/ตปท.ได้	ขีดความสามารถในการประกอบธุรกิจเพิ่มสูงขึ้น	เตรียมรับการเปลี่ยนแปลงในอนาคต
<b>กลยุทธ์ ปี 2557</b>	<p>1.1 พัฒนาผลิตภัณฑ์ไฟฟ้เพื่อสร้างมูลค่าเพิ่มตามความต้องการของลูกค้า โดยเฉพาะผลิตภัณฑ์ไฟฟ้ที่มีรายได้และอัตรากำไรสูง (ไฟฟ้ป้องกันลัดวงจรชอชอง และไฟฟ้ไทย)</p> <p>1.2 พัฒนางานพิมพ์รูปแบบใหม่เพื่อตอบสนองความต้องการสิ่งพิมพ์ลดการปลอมแปลงของรัฐ</p> <p>1.3 บริหารต้นทุนการผลิต โดย</p> <ul style="list-style-type: none"> <li>ศึกษาแนวทางการปันส่วนต้นทุนที่สะท้อนความเป็นจริง</li> <li>สรรหาวัตถุดิบที่มีราคาต่ำลง</li> <li>ควบคุมอัตราการสูญเสียระหว่างการผลิต</li> </ul>	<p>2.1 ปรับปรุงกระบวนการผลิต และสภาพแวดล้อมภายในโรงงาน</p> <ul style="list-style-type: none"> <li>ปรับปรุงกระบวนการเพื่อลด WIP</li> <li>พัฒนากระบวนการผลิตที่เป็นมิตรต่อสิ่งแวดล้อม</li> </ul> <p>2.2 ผลักดันกระบวนการ HRM</p> <ul style="list-style-type: none"> <li>กำหนดหน่วยงานรับผิดชอบด้านการพัฒนาผลิตภัณฑ์</li> <li>วิเคราะห์และบริหารจัดการศักยภาพ (Competency Gap) ของบุคลากร</li> </ul>	<p>3.1 เสริมสมรรถนะด้านการตลาด และพัฒนาบุคลากรเพื่อรองรับการเข้าสู่ประชาคมเศรษฐกิจอาเซียน (ตามแผนระยะยาว AEC 2556-58)</p> <ul style="list-style-type: none"> <li>ขยายการจัดจำหน่ายผลิตภัณฑ์</li> <li>สร้างเครือข่ายพันธมิตร</li> <li>พัฒนาบุคลากรเพื่อให้สามารถแข่งขันได้ (ด้านภาษา และ IT)</li> </ul> <p>3.2 ทำการตลาดเชิงรุกกับธุรกิจสิ่งพิมพ์ภาครัฐ และรักษามาตรฐานงานพิมพ์และฐานลูกค้าปัจจุบัน</p> <p>3.3 พัฒนาศักยภาพของบุคลากรด้านการตลาด</p> <p>3.4 ประชาสัมพันธ์องค์กร โดย</p> <ul style="list-style-type: none"> <li>ดำเนินกิจกรรมเพื่อสังคม (CSR)</li> <li>รณรงค์ต่อต้านโลภโลก</li> <li>จัดทำคู่มือเกี่ยวกับไฟฟ้ตัวเล็ก และศึกษาความเป็นไปได้ในกรณีแพร่คู่มือ</li> </ul>

แนวทางการดำเนินงานตามแผนยุทธศาสตร์ของโรงงานไฟฟ้ ปี 2557

<b>วิสัยทัศน์</b>	เป็นผู้นำของภูมิภาคอาเซียนในการผลิตและจำหน่ายไฟฟ้ที่มีคุณภาพ ได้มาตรฐานเป็นที่ยอมรับในระดับสากล		
<b>ยุทธศาสตร์</b>	1. ปรับขีดความสามารถในการแข่งขัน (Competitiveness)	2. ยกระดับสมรรถนะองค์กร (Corporate Competency)	3. เพิ่มสมรรถนะด้านการตลาด (Competent Marketing)
<b>เป้าหมาย</b>	ไฟฟ้มีราคาและคุณภาพแข่งขันกับคู่แข่งในประเทศ/ตปท.ได้	ขีดความสามารถในการประกอบธุรกิจเพิ่มสูงขึ้น	เตรียมรับการเปลี่ยนแปลงในอนาคต
<b>โครงการตามแผนวิสาหกิจ ปีงบประมาณ 57</b>	(3) โครงการเพิ่มขีดความสามารถในการผลิต (Production Competitiveness)	(1) โครงการออกแบบก่อสร้างโรงงานไฟฟ้แห่งใหม่	(2) โครงการขยายขีดความสามารถด้านการตลาดและจำหน่ายไฟฟ้แก่บ่อนคาสีโนในประเทศเพื่อนบ้าน
<b>โครงการตามแผน AEC</b>	(5) โครงการผลิตและจำหน่ายไฟฟ้ที่ระลึกสำหรับนักท่องเที่ยว	(6) โครงการจ้างที่ปรึกษาเพื่อสร้างเครือข่ายพันธมิตรของโรงงานไฟฟ้	(7) โครงการศึกษาทุนเพื่อสร้างเครือข่ายพันธมิตรของโรงงานไฟฟ้
<b>โครงการตามแผนงานภายใน</b>	(9) โครงการอบรมและทดสอบความรู้พื้นฐานเกี่ยวกับมาตรฐานการบัญชีสากล (TFRs)	(10) โครงการจัดทำแผนการสืบทอดตำแหน่ง	แผนงาน 3 – แผนงาน CSR
	แผนงาน 1 – แผนงานการออกแบบผลิตภัณฑ์ใหม่ (ไฟฟ้เพื่อการท่องเที่ยว)		แผนงาน 4 – แผนงาน Synergy
	แผนงาน 2 – แผนการควบคุมการสูญเสียระหว่างการผลิต		แผนงาน 5 – แผนการจัดทำคู่มือไฟฟ้ตัวเล็ก
	แผนงาน 6 – แผนการขยายธุรกิจสิ่งพิมพ์		

### 3.3 ยุทธศาสตร์และกลยุทธ์

ในปีงบประมาณ 2557 โรงงานไฟ มีกลยุทธ์ในการดำเนินงานตามยุทธศาสตร์ ดังนี้

#### ยุทธศาสตร์ที่ 1 ปรับขีดความสามารถในการแข่งขัน (Competitiveness)

1.1 พัฒนาผลิตภัณฑ์ไฟเพื่อสร้างมูลค่าเพิ่มตามความต้องการของลูกค้า โดยเฉพาะผลิตภัณฑ์ไฟที่มีรายได้และอัตรากำไรสูง (ไฟป็อกพลาสติกของทอง และไฟไทย)

1.2 พัฒนางานพิมพ์รูปแบบใหม่เพื่อตอบสนองความต้องการสิ่งพิมพ์ปลอดการปลอมแปลงของรัฐ

1.3 บริหารต้นทุนการผลิตโดย

1.3.1 ศึกษาแนวทางการปันส่วนต้นทุนที่สะท้อนความเป็นจริง

1.3.2 สรรหาวัตถุดิบที่มีราคาต่ำ

1.3.3 ควบคุมอัตราการสูญเสียระหว่างการผลิต

#### ยุทธศาสตร์ที่ 2 ยกระดับสมรรถนะองค์กร (Corporate competency)

2.1 ปรับปรุงกระบวนการผลิต และสภาพแวดล้อมภายในโรงงาน เช่น

2.1.1 ปรับปรุงกระบวนการผลิตเพื่อลดปริมาณของงานระหว่างทำให้น้อยลง

2.1.2 พัฒนาการกระบวนการผลิตให้เป็นมิตรกับสิ่งแวดล้อม

2.2 ผลักดันกระบวนการบริหารทรัพยากรมนุษย์ในสถานประกอบการ (HRM) โดย

2.2.1 กำหนดหน่วยงานที่รับผิดชอบด้านการพัฒนาผลิตภัณฑ์ของโรงงานให้ชัดเจน

2.2.2 วิเคราะห์และบริหารจัดการศักยภาพของบุคลากรตาม Competency Gap

#### ยุทธศาสตร์ที่ 3 เพิ่มสมรรถนะด้านการตลาด (Competent Marketing)

3.1 เสริมสมรรถนะด้านการตลาด และพัฒนาบุคลากรเพื่อรองรับการเข้าสู่เขตประชาคมเศรษฐกิจอาเซียน โดย

3.1.1 ขยายการจัดจำหน่ายผลิตภัณฑ์

3.1.2 สร้างเครือข่ายพันธมิตร

3.1.3 พัฒนาบุคลากรเพื่อให้สามารถแข่งขันได้ (ด้านการสื่อสาร สารสนเทศ)

3.2 ทำการตลาดเชิงรุกกับธุรกิจสิ่งพิมพ์ภาครัฐ รักษามาตรฐานงานพิมพ์ และฐานลูกค้าปัจจุบัน

3.3 พัฒนาศักยภาพของบุคลากรด้านการตลาด

3.4 ประชาสัมพันธ์องค์กร โดย

3.4.1 ดำเนินกิจกรรมเพื่อสังคม (CSR)

3.4.2 อนุรักษ์ต่อต้านไฟล็กلوب

3.4.3 จัดทำคู่มือเกี่ยวกับไฟตัวเล็ก และศึกษาความเป็นไปได้ในการเผยแพร่คู่มือ

### 3.4 ตารางสรุปแผนปฏิบัติการปี 2557 หลังการทบทวนแผนวิสาหกิจ

โครงการ	งบประมาณโครงการ (ล้านบาท)	งบประมาณปี 2556 (ล้านบาท) ดำเนินการแล้ว	งบประมาณปี 2557 (ล้านบาท)	งบประมาณปี 2558 (ล้านบาท)
1.โครงการออกแบบโรงงานไฟฟ้าแห่งใหม่ ปี 2557	6.00		6.00	
2.โครงการขยายขีดความสามารถด้านการตลาดและจำหน่ายไฟฟ้าแก่ บ่อนคาสีโนในประเทศเพื่อนบ้าน ระหว่างปี 2557 – 2558	1.50		0.80	0.70
3.โครงการการเพิ่มขีดความสามารถในการผลิต (Production Competitiveness)ระหว่างปี 2556-2558 <i>ดำเนินการแล้วปี 2556 โดยใช้งบประมาณ 0.856 ล้านบาท</i>	2.50	0.856	1.00	0.644
4.โครงการการพัฒนาความเป็นเลิศในการบริหารจัดการองค์กรของโรงงานไฟระหว่างปี 2556-2558 <i>ดำเนินการแล้วปี 2556 โดยใช้งบประมาณ 0.300 ล้านบาท</i>	1.50	0.30	0.60	0.60
5.โครงการผลิตและจำหน่ายไฟฟ้าที่ระลึกสำหรับนักท่องเที่ยว ปี 2557	-	-	-	
6.โครงการจ้างที่ปรึกษาเพื่อสร้างเครือข่ายพันธมิตรของโรงงานไฟฟ้า ปี 2557	1.00		1.00	
7.โครงการศึกษาดูงานเพื่อสร้างเครือข่ายพันธมิตรของโรงงานไฟฟ้า ปี 2557-2558	3.00		0.30	2.70
8.โครงการพัฒนาบุคลากรเพื่อเตรียมความพร้อมรองรับประชาคมเศรษฐกิจอาเซียน ปี 2557-2558	2.00		1.00	1.00
9.โครงการอบรมและทดสอบความรู้พื้นฐานเกี่ยวกับมาตรฐานการบัญชีสากล (TFRs) ปี 2557**	1.00		1.00	
10.โครงการจัดทำแผนงานสืบทอดตำแหน่ง ปี 2557	0.95		0.95	
<b>รวมงบประมาณปี 2557</b>	<b>21.45</b>	<b>1.156</b>	<b>12.65</b>	<b>5.644</b>

หมายเหตุ \*\* คือโครงการเพิ่มเติมที่ไม่เคยเสนอต่อคณะกรรมการโรงงานไฟฟ้าพิจารณามาก่อน

รายละเอียดแผนปฏิบัติการประจำปี 2557

1. โครงการออกแบบการก่อสร้างโรงงานไฟฟ้าแห่งใหม่

(ทั้งนี้จะสามารถดำเนินการได้ เมื่อโครงการเตรียมข้อมูลทั่วไปเพื่อใช้ในการออกแบบก่อสร้างโรงงานไฟฟ้าแห่งใหม่ ผ่านการอนุมัติจากคณะรัฐมนตรีแล้ว)

1.1 วัตถุประสงค์ของโครงการ

1. เพื่อออกแบบและจัดทำพิมพ์เขียวการก่อสร้างอาคารโรงงานไฟฟ้าแห่งใหม่
2. เพื่อออกแบบการจัดวางเครื่องจักรเพื่อให้ผลผลิตสูงสุด
3. เพื่อออกแบบและเสนอแนะสิ่งอำนวยความสะดวกและอาคารให้แก่พนักงาน

1.2 เป้าหมายของโครงการ

1. รูปแบบและพิมพ์เขียวอาคารโรงงานไฟฟ้าแห่งใหม่และอาคารสิ่งอำนวยความสะดวก
2. รูปแบบและพิมพ์เขียวการจัดวางเครื่องจักรเพื่อให้ผลผลิตสูงสุด
3. สามารถนำข้อมูลรายละเอียดทั้งหมดเสนอต่อ สศช.

1.3 ขั้นตอนและแนวทางการดำเนินงาน

จ้างที่ปรึกษาหรือสถาบันการศึกษาดำเนินการ

1.4 ระยะเวลา 12 เดือน (ตุลาคม 2556 – กันยายน 2557)

กิจกรรม	ปี 2556			ปี 2557									
	ต.ค.	พ.ย.	ธ.ค.	ม.ค.	ก.พ.	มี.ค.	เม.ย.	พ.ค.	มิ.ย.	ก.ค.	ส.ค.	ก.ย.	
1 จัดทำเอกสารที่กำหนดขอบเขตและรายละเอียด(TOR) ในการจ้างผู้ออกแบบ													
2 สรรหาที่ปรึกษา													
3 ดำเนินการขออนุมัติจ้างผู้ดำเนินการออกแบบ													
4 ผู้ออกแบบดำเนินการตามสัญญา													
5 ที่ปรึกษาส่งร่างการออกแบบตามสัญญาเพื่อเสนอคณะกรรมการตรวจรับ													
6 ผู้ออกแบบปรับปรุงแบบตามรายละเอียดที่คณะกรรมการตรวจรับเสนอ และเสนอแบบฉบับสมบูรณ์ต่อคณะกรรมการฯและผู้อำนวยการ รง.พ.													
7 รง.พ. พิจารณาและนำเสนอต่อคณะกรรมการ รง.พ.													

1.5.งบประมาณ 6,000,000.- (หกล้านบาทถ้วน)

1.6.ผู้รับผิดชอบ คณะทำงานของโรงงานไฟฟ้า

## 2. โครงการขยายขีดความสามารถด้านการตลาดและจำหน่ายไฟฟ้าแก่บ่อนคาลิโนในประเทศเพื่อนบ้าน

### 2.1 วัตถุประสงค์ของโครงการ

1. เพื่อนำแผนยุทธศาสตร์และแผนกลยุทธ์จากโครงการวิจัยตลาดสิ่งพิมพ์ภายในประเทศและประเทศอาเซียน มาปฏิบัติอย่างจริงจัง

2. เพื่อเจาะและขยายตลาดและจำหน่ายไฟฟ้าให้แก่บ่อนคาลิโนในประเทศเพื่อนบ้านรวม 5 ประเทศ ได้แก่ พม่า ลาว กัมพูชา มาเลเซีย และสิงคโปร์

### 2.2 เป้าหมายของโครงการ

เพื่อเพิ่มส่วนแบ่งการตลาดไฟฟ้ในบ่อนคาลิโนในประเทศเพื่อนบ้านรวม 5 ประเทศ ได้แก่ พม่า ลาว กัมพูชา มาเลเซีย และสิงคโปร์

### 2.3 ขั้นตอนและแนวทางการดำเนินงาน

จ้างที่ปรึกษาหรือสถาบันการศึกษาดำเนินการ

### 2.4 ระยะเวลา 12 เดือน (ตุลาคม 2556 – กันยายน 2557)

กิจกรรม	ปี 2556			ปี 2557									
	ต.ค.	พ.ย.	ธ.ค.	ม.ค.	ก.พ.	มี.ค.	เม.ย.	พ.ค.	มิ.ย.	ก.ค.	ส.ค.	ก.ย.	
1. จัดทำเอกสารที่กำหนดขอบเขตและรายละเอียด(TOR) ในการจ้างที่ปรึกษา													
2. สรรหาที่ปรึกษา													
3. ดำเนินการขออนุมัติจ้างที่ปรึกษาและทำสัญญาจ้างที่ปรึกษา													
4. ที่ปรึกษาดำเนินการตามสัญญา													
5. ที่ปรึกษาส่งร่างรายงานผลการศึกษาต่อผอ.โรงงานไฟฟ้า													
6. ที่ปรึกษาส่งรายงานผลการศึกษานับสมบูรณ์													

### 2.5 งบประมาณ 800,000.- (แปดแสนบาทถ้วน)

หมายเหตุ : เป็นโครงการต่อเนื่อง 2 ปี (ปี2557-ปี2558) งบประมาณตลอดโครงการ 1,500,000 ล้านบาท แยกเป็นการดำเนินงานปี 2557 งบประมาณ 800,000 บาท และการดำเนินงานปี 2558 งบประมาณ 700,000 บาท

### 2.6 ผู้รับผิดชอบ ส่วนพัฒนาธุรกิจและการตลาด

### 3. โครงการการเพิ่มขีดความสามารถในการผลิต (Production Competitiveness)

#### 3.1 วัตถุประสงค์ของโครงการ

1. เพื่อปรับปรุงการเพิ่มผลผลิตสูงสุดตลอดห่วงโซ่การผลิต (Supply chain) ของไฟฟ้าและไฟฟ้ตัวเล็ก
2. เพื่อค้นหาต้นทุนที่แท้จริงในการผลิตไฟฟ้าและไฟฟ้ตัวเล็ก
3. เพื่อค้นหาแนวทางการลดต้นทุนการผลิตไฟฟ้าและไฟฟ้ตัวเล็ก โดยการผลิตภายใต้ต้นทุนต่ำสุด
4. เพื่อพัฒนากระบวนการผลิตให้ได้ผลตอบแทนต่อหน่วยเพิ่มขึ้น และเข้าสู่ความเป็นเลิศด้านการผลิต

#### 3.2 เป้าหมายของโครงการ

เพื่อสร้างและเสริมขีดความสามารถของโรงงานไฟฟ้าในการผลิต การตลาดและจำหน่ายไฟ

#### 3.3 ขั้นตอนและแนวทางการดำเนินงาน

จ้างที่ปรึกษาหรือสถาบันการศึกษาดำเนินการ

#### 3.4 ระยะเวลา 12 เดือน (ตุลาคม 2556 – กันยายน 2557)

กิจกรรม	ปี 2556			ปี 2557									
	ต.ค.	พ.ย.	ธ.ค.	ม.ค.	ก.พ.	มี.ค.	เม.ย.	พ.ค.	มิ.ย.	ก.ค.	ส.ค.	ก.ย.	
1. จัดทำเอกสารที่กำหนดขอบเขตและรายละเอียด(TOR) ในการจ้างที่ปรึกษา													
2. สรรหาที่ปรึกษา													
3. ดำเนินการขออนุมัติจ้างที่ปรึกษาและทำสัญญาจ้างที่ปรึกษา													
4. ที่ปรึกษาดำเนินการตามสัญญา													
5. ที่ปรึกษาส่งร่างรายงานผลการศึกษาต่อผอ.โรงงานไฟ													
6. ที่ปรึกษาส่งรายงานผลการศึกษามบับสมบูรณ์													

#### 3.5 งบประมาณ 1,000,000.- (หนึ่งล้านบาทถ้วน)

หมายเหตุ : เป็นโครงการต่อเนื่อง 3 ปี (ปี2556-ปี2558) งบประมาณตลอดโครงการ 2,500,000 ล้านบาท แยกเป็นการดำเนินงานปี 2556 งบประมาณ 856,000 บาท การดำเนินงานปี 2557 งบประมาณ 1,000,000 บาท และการดำเนินงานปี 2558 งบประมาณ 644,000 บาท

#### 3.6 ผู้รับผิดชอบ คณะทำงานของโรงงานไฟ

#### 4. โครงการการพัฒนาความเป็นเลิศในการบริหารจัดการองค์กรของโรงงานไฟฟ้

##### 4.1 วัตถุประสงค์ของโครงการ

1. เพื่อกำหนดแนวทางในการบริหารจัดการต้นทุนให้มีประสิทธิภาพ และสามารถส่งมอบสินค้าที่มีคุณค่าอย่างต่อเนื่องและประสบความสำเร็จในตลาด
2. เพื่อปรับปรุงประสิทธิผลและความสามารถขององค์กรโดยรวม
3. เพื่อสร้างและเกิดการเรียนรู้ระดับองค์กรและระดับบุคคล

##### 4.2 เป้าหมายของโครงการ

เพื่อให้โรงงานไฟฟ้มีการพัฒนาอย่างต่อเนื่อง

##### 4.3 ขั้นตอนและแนวทางการดำเนินงาน

จ้างที่ปรึกษาหรือสถาบันการศึกษาดำเนินการ

##### 4.4 ระยะเวลา 12 เดือน (ตุลาคม 2556 – กันยายน 2557)

กิจกรรม	ปี 2556			ปี 2557								
	ต.ค.	พ.ย.	ธ.ค.	ม.ค.	ก.พ.	มี.ค.	เม.ย.	พ.ค.	มิ.ย.	ก.ค.	ส.ค.	ก.ย.
1. จัดทำเอกสารที่กำหนดขอบเขตและรายละเอียด(TOR) ในการจ้างที่ปรึกษา												
2. สรรหาที่ปรึกษา												
3. ดำเนินการขออนุมัติจ้างที่ปรึกษาและทำสัญญาจ้างที่ปรึกษา												
4. ที่ปรึกษาดำเนินการตามสัญญา												
5. ที่ปรึกษาส่งรายงานผลการศึกษาต่อผอ.โรงงานไฟฟ้												
6. ที่ปรึกษาส่งรายงานผลการศึกษาคบสมบูรณ์												

##### 4.5 งบประมาณ 600,000.- (หกแสนบาทถ้วน)

หมายเหตุ : เป็นโครงการต่อเนื่อง 3 ปี (ปี2556-ปี2558) งบประมาณตลอดโครงการ 1,500,000 ล้านบาท แยกเป็นการดำเนินงานปี 2556 งบประมาณ 300,000 บาท การดำเนินงานปี 2557 งบประมาณ 600,000 บาท และการดำเนินงานปี 2558 งบประมาณ 60,000 บาท

##### 4.6 ผู้รับผิดชอบ คณะทำงานของโรงงานไฟฟ้

## 5. โครงการผลิตและจำหน่ายไฟฟ้ที่ระลึกสำหรับนักท่องเที่ยว

### 5.1 วัตถุประสงค์

1. เพื่อพัฒนาผลิตภัณฑ์ไฟฟ้และผลิตไฟฟ้ชนิดใหม่ขึ้น ได้แก่ “ไฟฟ้ที่ระลึก”
2. เพื่อขยายธุรกิจการจำหน่ายผลิตภัณฑ์ไฟฟ้ของโรงงานไฟฟ้
3. เพื่อเพิ่มช่องทางการจำหน่ายและรายได้ให้กับโรงงานไฟฟ้

### 5.2 เป้าหมายของโครงการ

1. สามารถพัฒนาผลิตภัณฑ์ไฟฟ้และดำเนินการผลิตไฟฟ้ชนิดใหม่ขึ้น ได้แก่ “ไฟฟ้ที่ระลึก”
2. โรงงานไฟฟ้สามารถขยายธุรกิจการจำหน่ายผลิตภัณฑ์ไฟฟ้ได้
3. โรงงานไฟฟ้มีช่องทางการจำหน่ายเพิ่มขึ้นและสามารถเพิ่มรายได้ให้กับโรงงานไฟฟ้ได้

### 5.3 ขั้นตอนการดำเนินงาน

1. โรงงานไฟฟ้ประชุมหารือกับการท่องเที่ยวแห่งประเทศไทย เพื่อขออนุญาตใช้ภาพสถานที่ท่องเที่ยวต่าง ๆ และตราสัญลักษณ์ AMAZING THAILAND
2. โรงงานไฟฟ้จัดทำหนังสือขออนุญาตใช้ภาพสถานที่ท่องเที่ยวต่าง ๆ และตราสัญลักษณ์ AMAZING THAILAND ของการท่องเที่ยวแห่งประเทศไทย
3. เจ้าหน้าที่ออกแบบ ดำเนินการจัดวางรูปแบบหน้า-หลังไฟฟ้ พร้อมบรรจุภัณฑ์และเสนอผู้บริหารพิจารณา
4. ส่วนการเงินและบัญชี ดำเนินการคำนวณต้นทุนการจำหน่ายและกำหนดราคาจำหน่าย
5. ฝ่ายผลิตไฟฟ้ดำเนินการผลิต “ไฟฟ้ที่ระลึก” จำนวน 100,000 สำรับ โดยแบ่งเป็นการผลิตในปีงบประมาณ 2556 จำนวน 50,000 สำรับ และผลิตในปีงบประมาณ 2557 อีกจำนวน 50,000 สำรับ
6. ส่วนพัฒนาธุรกิจและการตลาด ดำเนินการจัดหาช่องทางการจำหน่ายเพื่อจำหน่ายสินค้าให้กับหน่วยงานภาครัฐและเอกชนต่าง ๆ



5.4 ระยะเวลาดำเนินงาน 12 เดือน (ตุลาคม 2556 – กันยายน 2557)

รายละเอียดกิจกรรม	ปี2556						ปีงบประมาณ 2557								
	ก.ค.	ส.ค.	ก.ย.	ต.ค.	พ.ย.	ธ.ค.	ม.ค.	ก.พ.	มี.ค.	เม.ย.	พ.ค.	มิ.ย.	ก.ค.	ส.ค.	ก.ย.
1.นำเสนอโครงการจำหน่ายไฟปอกกระดาษที่ระลึกเพื่อการท่องเที่ยว															
2.โรงงานไฟประชุมหารือกับการท่องเที่ยวฯ เพื่อกำหนดรูปแบบหน้า-หลังไฟ และบรรจุภัณฑ์ พร้อมช่องทางการจัดจำหน่าย															
3.เจ้าหน้าที่ออกแบบ ดำเนินการจัดวางรูปแบบ หน้า-หลังไฟ พร้อมบรรจุภัณฑ์															
4.โรงงานไฟประชุมหารือกับการท่องเที่ยวฯ เพื่อขออนุญาตใช้ภาพสถานที่ท่องเที่ยวต่าง ๆ และตราสัญลักษณ์ AMAZING THAILAND															
5.ส่วนการเงินและบัญชี ดำเนินการคำนวณต้นทุนการจำหน่ายและกำหนดราคาจำหน่าย															
6.ดำเนินการทบทวนโครงการ และปรับปรุงแก้ไขให้เหมาะสม															
7.ฝ่ายผลิตไฟดำเนินการผลิต “ไฟที่ระลึก”															
8.จัดหาช่องทางการจำหน่ายเพื่อจำหน่ายสินค้าให้กับหน่วยงานภาครัฐและเอกชนต่าง ๆ															
9.ประชุมสรุปผลการดำเนินงาน															

5.5 งบประมาณ ไม่มีงบประมาณเนื่องจากโรงงานไฟดำเนินการเอง

หมายเหตุ : โรงงานไฟ ได้เริ่มดำเนินการตามกิจกรรมที่1-8 แล้วในไตรมาสที่ 4/2556 และมีแผนดำเนินการต่อไปปีงบประมาณ 2557

5.6 ผู้รับผิดชอบ

ส่วนพัฒนาธุรกิจและการตลาด และฝ่ายผลิตไฟโรงงานไฟ กรมสรรพสามิต

## 6. โครงการจ้างที่ปรึกษาเพื่อสร้างเครือข่ายพันธมิตรของโรงงานไฟฟ้า

### 6.1 วัตถุประสงค์

1. เพื่อศึกษาข้อมูลทางการตลาดของโรงงานไฟฟ้า
2. เพื่อกำหนดโมเดลหรือรูปแบบในการสร้างเครือข่ายพันธมิตรทางธุรกิจของโรงงานไฟฟ้า
3. เพื่อขยายตลาดและเพิ่มฐานลูกค้าของโรงงานไฟฟ้า

### 6.2 เป้าหมายของโครงการ

รูปแบบหรือโมเดลของขยายการดำเนินธุรกิจของโรงงานไฟฟ้าในการสร้างเครือข่ายพันธมิตร ให้สามารถได้เปรียบในเชิงการแข่งขัน

### 6.3 ขั้นตอนในการดำเนินงาน

จ้างที่ปรึกษาหรือสถาบันการศึกษาดำเนินการ

### 6.4 ระยะเวลาดำเนินงาน 6 เดือน (ตุลาคม 2556 – มีนาคม 2557)

กิจกรรม	ปี 2556						ปี 2557		
	ก.ค.	ส.ค.	ก.ย.	ต.ค.	พ.ย.	ธ.ค.	ม.ค.	ก.พ.	มี.ค.
1. จัดทำเอกสารที่กำหนดขอบเขตและรายละเอียด(TOR) ในการจ้างที่ปรึกษา									
2. สรรหาที่ปรึกษา									
3. ดำเนินการขออนุมัติจ้างที่ปรึกษาและทำสัญญาจ้างที่ปรึกษา									
4. ที่ปรึกษาดำเนินการตามสัญญา									
5. ที่ปรึกษาส่งรายงานผลการศึกษาต่อผอ.โรงงานไฟฟ้า									
6. ที่ปรึกษาส่งรายงานผลการศึกษาลบับสมบูรณ์									

6.5 งบประมาณ 1,000,000.- (หนึ่งล้านบาทถ้วน)

หมายเหตุ : โรงงานไฟฟ้าได้เริ่มดำเนินการกิจกรรมที่1-2 แล้วในไตรมาสที่ 4/2556 และมีแผนดำเนินการต่อในปีงบประมาณ 2557

6.6 ผู้รับผิดชอบ ส่วนพัฒนาธุรกิจและการตลาด

## 7. โครงการศึกษาดูงานเพื่อสร้างเครือข่ายพันธมิตรของโรงงานไฟฟ้

### 7.1 วัตถุประสงค์

1. เพื่อขยายตลาดและสร้างเครือข่ายพันธมิตรของโรงงานไฟฟ้
2. เพื่อลดต้นทุนการดำเนินงาน การเป็นเพื่อนร่วมธุรกิจจะทำให้สามารถซื้อขายสินค้าของกันละกัน ในราคาถูกและมีคุณภาพ
3. เพื่อสร้างน้ำหนักในการต่อรอง การดำเนินธุรกิจเพียงลำพังอาจไม่มีอำนาจในการต่อรอง แต่เมื่อได้เข้าร่วมเป็นกลุ่มพันธมิตรอำนาจการต่อรองก็จะมากขึ้น
4. เพื่อตามคู่แข่งให้ทันต่อการเปลี่ยนแปลงในกระแสโลกาภิวัตน์

### 7.2 เป้าหมายของโครงการ

1. ขยายการดำเนินธุรกิจของโรงงานไฟฟ้ให้สามารถได้เปรียบในเชิงการแข่งขัน
2. สามารถจำหน่ายผลิตภัณฑ์ของโรงงานไฟฟ้ได้มากขึ้น
3. เพิ่มรายได้กับโรงงานไฟฟ้

### 7.3 ขั้นตอนในการดำเนินงาน

จ้างที่ปรึกษาหรือสถาบันการศึกษาดำเนินการ

### 7.4 ระยะเวลาดำเนินการ 3 เดือน (กรกฎาคม – กันยายน 2557)

กิจกรรม	ปี 2557			ปี 2558												
	ก.ค.	ส.ค.	ก.ย.	ต.ค.	พ.ย.	ธ.ค.	ม.ค.	ก.พ.	มี.ค.	เม.ย.	พ.ค.	มิ.ย.	ก.ค.	ส.ค.	ก.ย.	
1. จัดทำเอกสารที่กำหนดขอบเขตและรายละเอียด (TOR) ในการจ้างที่ปรึกษา																
2. ดำเนินการคัดเลือกที่ปรึกษาและขออนุมัติการจ้างที่ปรึกษา																
3. ที่ปรึกษาดำเนินการตามสัญญา (กำหนดแผนการสร้างเครือข่ายพันธมิตร)																
4. ที่ปรึกษาดำเนินการสร้างเครือข่ายพันธมิตร																
5. ที่ปรึกษาประเมินผลการดำเนินการและติดตามผล																
6. ที่ปรึกษาสรุปผลการดำเนินการ																

**7.5 งบประมาณ** 300,000.- (สามแสนบาทถ้วน)

**หมายเหตุ :** เป็นโครงการต่อเนื่อง 2 ปี (ปี2557-ปี2558) งบประมาณตลอดโครงการ 3,000,000 ล้านบาท แยกเป็นการดำเนินงานปี 2557 งบประมาณ 300,000 บาท การดำเนินงานปี 2558 งบประมาณ 2,700,000 บาท

**7.6 ผู้รับผิดชอบ** ส่วนพัฒนาธุรกิจและการตลาด

## 8. โครงการพัฒนาบุคลากรเพื่อเตรียมความพร้อมรองรับประชาคมเศรษฐกิจอาเซียน

### 8.1 วัตถุประสงค์

1. เพื่อศึกษาวิเคราะห์ทักษะ ความสามารถ ความรอบรู้ของบุคลากรในองค์กร ในสถานะการ แข่งขันในอนาคต รวมถึงทิศทาง กลยุทธ์ขององค์กร ภาษาที่องค์กรจะต้องใช้ในการติดต่อสื่อสารกับประเทศใน กลุ่มสมาชิก ทักษะความสามารถทางด้านเทคโนโลยีสารสนเทศ IT ขององค์กร

2. จัดทำแผนพัฒนาให้มีความรู้ความสามารถที่สำคัญสำหรับบุคลากรในองค์กรให้มีความเข้าใจ ในระบบ ทิศทาง กลยุทธ์ในการดำเนินงานขององค์กร ภาษาที่องค์กรจะต้องใช้ในการติดต่อสื่อสารกับประเทศ ในกลุ่มสมาชิก ทักษะความสามารถทางด้านเทคโนโลยีสารสนเทศขององค์กร

3. พัฒนาฝึกอบรมบุคลากรให้มีความรู้ความสามารถ มีทักษะและสมรรถนะที่เหมาะสมกับ ความต้องการ และสอดคล้องกับภารกิจ ทิศทาง และกลยุทธ์ขององค์กรเพื่อเตรียมความพร้อมเข้าสู่ AEC.

### 8.2 เป้าหมายของโครงการ

บุคลากรมีทักษะ ความรู้ ความสามารถ ที่สอดคล้องกับบริบท AEC

### 8.3 ขั้นตอนในการดำเนินงาน

จ้างที่ปรึกษาหรือสถาบันการศึกษาดำเนินการ

### 8.4 ระยะเวลาดำเนินการ 6 เดือน (ตุลาคม 2556 – มีนาคม 2557)

กิจกรรม	ปี 2556						ปี 2557		
	ก.ค.	ส.ค.	ก.ย.	ต.ค.	พ.ย.	ธ.ค.	ม.ค.	ก.พ.	มี.ค.
1.จัดทำเอกสารที่กำหนด ขอบเขตและรายละเอียด (TOR) ในการจ้างที่ปรึกษา									
2.ดำเนินการคัดเลือกที่ปรึกษา และขออนุมัติการจ้างที่ปรึกษา									
3.ที่ปรึกษาดำเนินการตามสัญญา									
4.ที่ปรึกษาส่งรายงานผล การศึกษา และจัดอบรม									
4. สรุปผลการดำเนินงาน และ การอบรม									

### 8.5 งบประมาณ 1,000,000.- (หนึ่งล้านบาทถ้วน)

หมายเหตุ : เป็นโครงการต่อเนื่อง 2 ปี (ปี2557-ปี2558) งบประมาณตลอดโครงการ 2,000,000 ล้านบาท แยกเป็นการดำเนินงานปี 2557 งบประมาณ 1,000,000 บาท การดำเนินงานปี 2558 งบประมาณ 1,000,000 บาท โรงงานไฟฟ้า ได้เริ่มดำเนินการกิจกรรมที่1-2 แล้วในไตรมาสที่ 4/2556

### 8.6.ผู้รับผิดชอบ ส่วนราชการและทรัพยากรบุคคล

**9. โครงการอบรมและทดสอบความรู้พื้นฐานเกี่ยวกับมาตรฐานการบัญชีสากล (TFRs)**

**9.1 วัตถุประสงค์ของโครงการ**

1. เพื่อสร้างพื้นฐานความรู้เกี่ยวกับมาตรฐานการบัญชีสากล (TFRs) ให้พนักงานโรงงานไฟ
2. เพื่อให้เกิดพื้นฐานความรู้ที่ยั่งยืน จึงต้องมีการทดสอบความรู้หลังการอบรม
3. เพื่อให้พนักงานนำความรู้ที่ได้จากการอบรมมาใช้ในการทำงานประจำวัน
4. เพื่อให้งบการเงินที่เปิดเผยต่อสาธารณะชนมีความถูกต้องและเชื่อถือได้มากขึ้น

**9.2 ขอบเขตการดำเนินงาน**

1. จัดอบรมมาตรฐานการบัญชีสากล (TFRs) ให้พนักงานโรงงานไฟทั้งที่เกี่ยวข้องกับโรงงานไฟโดยตรง และไม่เกี่ยวข้องกับโรงงานไฟโดยตรง
2. ทดสอบความรู้ขั้นพื้นฐานหลังจากการฝึกอบรมเสร็จสิ้น
3. ประเมินผลงานจากงานที่พนักงานรับผิดชอบ
4. สอบทานงบการเงินเบื้องต้นว่ามีความถูกต้อง เชื่อถือได้ และเป็นไปตามมาตรฐานบัญชี

**9.3 ขั้นตอนในการดำเนินงาน**

จ้างที่ปรึกษาหรือสถาบันการศึกษาดำเนินการ

**9.4 ระยะเวลาดำเนินการ 12 เดือน (ตุลาคม 2556 – กันยายน 2557)**

กิจกรรม	ปี 2556			ปี 2557									
	ต.ค.	พ.ย.	ธ.ค.	ม.ค.	ก.พ.	มี.ค.	เม.ย.	พ.ค.	มิ.ย.	ก.ค.	ส.ค.	ก.ย.	
1. จัดทำเอกสารที่กำหนดขอบเขตและรายละเอียด (TOR) ในการจ้างที่ปรึกษา													
2. สรรหาที่ปรึกษา													
3. ดำเนินการขออนุมัติจ้างที่ปรึกษาและทำสัญญาจ้างที่ปรึกษา													
4. ที่ปรึกษาดำเนินการตามสัญญา													
5. ที่ปรึกษาส่งรายงานผลการศึกษาต่อผอ.โรงงานไฟ													
6. ที่ปรึกษาส่งรายงานผลการศึกษาคืบสมบูรณ์													

**9.5 งบประมาณ 1,000,000.- (หนึ่งล้านบาทถ้วน)**

**9.6 ผู้รับผิดชอบ คณะทำงานของโรงงานไฟ**

## 10. โครงการจัดทำแผนการสืบทอดตำแหน่ง

### 10.1 วัตถุประสงค์ของโครงการ

1. เพื่อประเมินศักยภาพหัวหน้าส่วน หัวหน้าฝ่าย
2. เพื่อจัดทำแผนการสืบทอดตำแหน่งในสายงานหลักที่สำคัญของหัวหน้าส่วน หัวหน้าฝ่าย

### 10.2 ขอบเขตการดำเนินงาน

1. ศึกษาโครงสร้างและการกำหนดตำแหน่ง มาตรฐาน สมรรถนะหลัก และสมรรถนะในงานทุกตำแหน่ง
2. กำหนดหลักเกณฑ์ และเงื่อนไขการเข้าสู่ตำแหน่งในระดับสูงขึ้นทุกตำแหน่ง และทุกสายงาน และกำหนดหลักเกณฑ์ เงื่อนไขการเข้าสู่ตำแหน่งในระดับเดียวกันแต่ละสายงาน
3. จัดทำผัง เงื่อนไขและหลักสูตรเส้นทางการอบรมทุกตำแหน่งในโรงงานไฟ
4. ประเมินศักยภาพ หรือสมรรถนะของหัวหน้าส่วน และหัวหน้าฝ่าย
5. กำหนดแผนงานพัฒนาหัวหน้าส่วน และหัวหน้าฝ่ายเพื่อเตรียมความพร้อมเข้าสู่ตำแหน่ง

### 10.3 ขั้นตอนในการดำเนินงาน

จ้างที่ปรึกษาหรือสถาบันการศึกษาดำเนินการ

### 10.4 ระยะเวลาดำเนินการ 12 เดือน (ตุลาคม 2556 – กันยายน 2557)

กิจกรรม	ปี 2556			ปี 2557									
	ต.ค.	พ.ย.	ธ.ค.	ม.ค.	ก.พ.	มี.ค.	เม.ย.	พ.ค.	มิ.ย.	ก.ค.	ส.ค.	ก.ย.	
1. จัดทำเอกสารที่กำหนดขอบเขตและรายละเอียด (TOR) ในการจ้างที่ปรึกษา													
2. สรรหาที่ปรึกษา													
3. ดำเนินการขออนุมัติจ้างที่ปรึกษาและทำสัญญาจ้างที่ปรึกษา													
4. ที่ปรึกษาดำเนินการตามสัญญา													
5. ที่ปรึกษาส่งรายงานผลการศึกษาต่อผอ.โรงงานไฟ													
6. ที่ปรึกษาส่งรายงานผลการศึกษานับสมบูรณ์													

10.5 งบประมาณ 950,000.- (เก้าแสนห้าหมื่นบาทถ้วน)

10.6 ผู้รับผิดชอบ คณะทำงานของโรงงานไฟ

### 3.5 ตารางงบประมาณโครงการดำเนินงานตามแผนปฏิบัติการปี 2557

โครงการ	งบประมาณปี 2557 (ล้านบาท)
1.โครงการออกแบบโรงงานไฟฟ้าแห่งใหม่ ปี 2557	6.00
2.โครงการขยายขีดความสามารถด้านการตลาดและจำหน่ายไฟฟ้าแก่บ่อนคาลิโนในประเทศเพื่อนบ้าน ระหว่างปี 2557 – 2558	0.80
3.โครงการการเพิ่มขีดความสามารถในการผลิต (Production Competitiveness) ระหว่างปี 2556-2558 <i>ดำเนินการแล้วปี 2556 โดยใช้งบประมาณ 0.856 ล้านบาท</i>	1.00
4.โครงการการพัฒนาความเป็นเลิศในการบริหารจัดการองค์กรของโรงงานไฟฟ้าระหว่างปี 2556-2558 <i>ดำเนินการแล้วปี 2556 โดยใช้งบประมาณ 0.300 ล้านบาท</i>	0.60
5.โครงการผลิตและจำหน่ายไฟฟ้าที่ระลึกสำหรับนักท่องเที่ยว ปี 2557	-
6.โครงการจ้างที่ปรึกษาเพื่อสร้างเครือข่ายพันธมิตรของโรงงานไฟฟ้า ปี 2557	1.00
7.โครงการศึกษาดูงานเพื่อสร้างเครือข่ายพันธมิตรของโรงงานไฟฟ้า ปี 2557-2558	0.30
8.โครงการพัฒนาบุคลากรเพื่อเตรียมความพร้อมรองรับประชาคมเศรษฐกิจอาเซียน ปี 2557-2558	1.00
9.โครงการอบรมและทดสอบความรู้พื้นฐานเกี่ยวกับมาตรฐานการบัญชีสากล (TFRs) ปี 2557**	1.00
10.โครงการจัดทำแผนงานสืบทอดตำแหน่ง ปี 2557	0.95
<b>รวมงบประมาณปี 2557</b>	<b><u>12.65</u></b>



## บทสรุป

กระทรวงการคลังได้จัดตั้งแผนกโรงงานไฟขึ้นมาในกองโรงงาน กรมสรรพสามิตเมื่อวันที่ 1 กรกฎาคม 2481 และเปลี่ยนสถานภาพเป็น “โรงงานไฟ ในฐานะรัฐวิสาหกิจโดยไม่มีฐานะเป็นนิติบุคคลตั้งแต่วันที่ 1 มกราคม 2535 เป็นต้นมาโดยมีวัตถุประสงค์เพื่อผลิตไฟ รับจ้างพิมพ์สิ่งพิมพ์ต่างๆ และดำเนินธุรกิจที่เกี่ยวข้องหรือต่อเนื่องกัน โครงสร้างองค์กรของโรงงานไฟประกอบด้วย กลุ่มงานส่วนกลางและอีก 3 ฝ่าย ได้แก่ ฝ่ายอำนวยการ ฝ่ายโรงพิมพ์ และฝ่ายผลิตไฟอัตรากำลังทั้งสิ้น 121 คน (สถานะ 6 กรกฎาคม 2555) กลุ่มงานส่วนกลางมีอัตรากำลัง 15 คน ฝ่ายอำนวยการ มี 35 คน ฝ่ายโรงพิมพ์ 16 คน และ ฝ่ายผลิตไฟ 55 คน ธุรกิจหลักซึ่งสร้างรายได้หลักให้แก่โรงงานไฟคือ การผลิต นำเข้าและจำหน่ายไฟ ธุรกิจที่สร้างรายได้รองลงมาได้แก่ธุรกิจสิ่งพิมพ์

การสืบค้นและวิเคราะห์ปัจจัยแวดล้อมภายนอกจะตั้งอยู่บนพื้นฐานกรอบ “วิสัยทัศน์” และ “พันธกิจหลัก” ของโรงงานไฟที่ใช้อยู่ในปัจจุบันตามความประสงค์ของผู้บริหารโรงงานไฟ ได้แก่ การทำให้โรงงานไฟเป็นผู้นำของภูมิภาคอาเซียนในการผลิตและจัดจำหน่ายไฟที่มีคุณภาพได้มาตรฐานเป็นที่ยอมรับในระดับสากล โดยมีพันธกิจด้วยกัน 5 ข้อ ได้แก่

- (1) ผลิตไฟให้มีคุณภาพได้มาตรฐานเป็นที่ยอมรับในระดับสากล
- (2) พัฒนาความรู้ความสามารถเพื่อก้าวเข้าสู่เทคโนโลยีสมัยใหม่
- (3) รักษาสภาพแวดล้อม ความปลอดภัยและสุขภาพอนามัยที่ดีในการทำงาน
- (4) กำกับการจัดจำหน่ายไฟภายในประเทศไทยให้มีประสิทธิภาพ
- (5) จำหน่ายไฟกับประเทศต่างๆ ในแถบภูมิภาคอาเซียน

จากหลักข้างต้น คณะผู้ศึกษาวิจัยได้ค้นหา รวบรวมและวิเคราะห์ปัจจัยแวดล้อมภายนอกด้วยการประยุกต์ใช้ PEST analysis เป็นตัวแบบ ผลการวิเคราะห์พบว่า ปัจจัยแวดล้อมภายนอกของโรงงานไฟ

ด้านการเมืองและกฎหมายก็คือ (1) การยังคงมีการเล่นพนันไฟทั้งที่ขออนุญาตเล่นอย่างถูกต้องและผิดกฎหมาย (พระราชบัญญัติการพนัน พุทธศักราช 2478) อยู่ทั่วประเทศและมีนักพนันไฟอยู่ประมาณ 3.125 ล้านคน (2) ความอ่อนแอในการบังคับใช้พระราชบัญญัติไฟ พุทธศักราช 2481 ในการปราบปรามการลักลอบนำเข้าไฟในราชอาณาจักร (3) การคัดค้านนโยบายของรัฐบาลในการเปิดบ่อนกาสิโนถูกต้องตามกฎหมายของสังคมส่วนใหญ่ (4) ความขัดกันระหว่างนโยบายให้โรงงานไฟเพิ่มผลกำไรจากการขายไฟและนโยบายการควบคุมปริมาณ “ไฟ” ซึ่งเป็นอุปสรรคการเล่นพนัน

ด้านเศรษฐกิจ ได้แก่ (1) ผลกระทบต่ออัตราการเจริญเติบโตทางเศรษฐกิจของไทยจากการถดถอยของเศรษฐกิจประเทศขนาดใหญ่ (2) ผลกระทบจากการปรับอัตราค่าจ้างแรงงานขั้นต่ำของรัฐบาล (3) ผลกระทบจากการก้าวเข้าสู่ประชาคมเศรษฐกิจอาเซียน (AEC) ในปี 2558 ซึ่งโรงงานไฟอาจต้องแข่งขันกับธุรกิจการนำเข้าและจำหน่ายไฟในราชอาณาจักร

ด้านสังคม (1) ทัศนคติดีดลของสังคมไทยต่อการพนัน (2) การยังคงมีการเล่นพนันในบ่อนของสังคม (3) กระแสของสังคมเรียกร้องให้รัฐกิจแสดงความรับผิดชอบต่อสังคม (4) ภัยธรรมชาติที่รุนแรงอันเกิดจากปรากฏการณ์การเปลี่ยนแปลงสภาพภูมิอากาศ

ด้านเทคโนโลยี คือ ผลกระทบจากความก้าวหน้าของเทคโนโลยีด้านสื่อสารและการพิมพ์

และจากการสัมมนาเชิงปฏิบัติการเพื่อทบทวนแผนวิสาหกิจโรงงานไฟฟ้ ประจำปี 2556 ระหว่างคณะกรรมการโรงงานไฟฟ้ และที่ปรึกษาบริษัท FPRI เมื่อวันที่ 6 มิถุนายน 2556 ณ โรงแรมปทุมวัน ปริ้นเซส สามารถสรุปประเด็นข้อเสนอแนะ และแนวทางของคณะกรรมการโรงงานไฟฟ้ เพื่อกำหนดแผนการดำเนินงานประจำปี 2557-2559 และสรุปแผนการดำเนินงานปี 2557

---